



แผนยุทธศาสตร์ภาควิชาสังคมสงเคราะห์ศาสตร์

ฉบับที่ 1 (พ.ศ. 2553-2555)



ภาควิชาสังคมสงเคราะห์ศาสตร์
คณะสังคมสงเคราะห์ศาสตร์

พฤษภาคม 2553

สารบัญ

	หน้า
คำนำ	ก
บทที่ 1 บทนำ	
ประวัติความเป็นมาของภาควิชาสังคมสงเคราะห์ศาสตร์	1
ปรัชญาของภาควิชาสังคมสงเคราะห์ศาสตร์	1
วัตถุประสงค์ของภาควิชาสังคมสงเคราะห์ศาสตร์	1
จุดแข็งของภาควิชาสังคมสงเคราะห์ศาสตร์	2
จุดอ่อนของภาควิชาสังคมสงเคราะห์ศาสตร์	5
โอกาสของภาควิชาสังคมสงเคราะห์ศาสตร์	8
ภัยคุกคามข้อจำกัด/ภาวะเสี่ยงของภาควิชาสังคมสงเคราะห์ศาสตร์	9
ทิศทางการทำงานของภาควิชาสังคมสงเคราะห์ศาสตร์ในด้านนี้ต่อไป	10
ข้อเสนอแนะอื่นๆ	11
ผลการดำเนินงานของภาควิชาสังคมสงเคราะห์ศาสตร์ ในปีการศึกษา 2552	11
บทที่ 2 วิสัยทัศน์ พันธกิจ ยุทธศาสตร์ กลยุทธ์ของภาควิชาสังคมสงเคราะห์ศาสตร์	
สถานการณ์ของภาควิชาสังคมสงเคราะห์ศาสตร์	15
วิสัยทัศน์มหาวิทยาลัยธรรมศาสตร์ / คณะสังคมสงเคราะห์ศาสตร์ และ ภาควิชาสังคมสงเคราะห์ศาสตร์	17
พันธกิจมหาวิทยาลัยธรรมศาสตร์ / คณะสังคมสงเคราะห์ศาสตร์ และ ภาควิชาสังคมสงเคราะห์ศาสตร์	18

ยุทธศาสตร์ภาควิชาสังคมสงเคราะห์ศาสตร์	21
พันธกิจ ยุทธศาสตร์ กลยุทธ์และคณะสังคมสงเคราะห์ศาสตร์ และภาควิชาสังคมสงเคราะห์ศาสตร์	21
พันธกิจที่ 1	21
พันธกิจที่ 2	24
พันธกิจที่ 3	27
พันธกิจที่ 4	29
พันธกิจที่ 5	31
พันธกิจที่ 6	34
ภาคผนวก	
รายชื่อคณะกรรมการภาควิชาสังคมสงเคราะห์ศาสตร์	37
แผนปรับปรุงคุณภาพตามข้อเสนอแนะจากการรายงานผลการประเมินคุณภาพ	38

คำนำ

แผนยุทธศาสตร์ภาควิชาสังคมสงเคราะห์ศาสตร์ ฉบับที่ 1 (พ.ศ.2553 – 2555) นี้ จัดทำขึ้นโดยมีวัตถุประสงค์หลักเพื่อกำหนดทิศทางการพัฒนาภาควิชาสังคมสงเคราะห์ศาสตร์ให้สอดคล้องกับแผนยุทธศาสตร์การพัฒนาคณะสังคมสงเคราะห์ศาสตร์ และให้เป็นไปตามการประกันคุณภาพการศึกษาในตัวบ่งชี้ที่ 1 ปรัชญา ปณิธาน วัตถุประสงค์ และแผนการดำเนินงานที่กำหนดให้คณะฯ มีกระบวนการพัฒนากลยุทธ์ แผนการดำเนินงานและแผนปฏิบัติการประจำปีให้สอดคล้องกันกับภารกิจหลักของมหาวิทยาลัยธรรมศาสตร์ ยุทธศาสตร์และแผนพัฒนาของประเทศ รวมทั้งทำให้การดำเนินการของคณะสังคมสงเคราะห์ศาสตร์ มีความสอดคล้อง และความต่อเนื่องในการดำเนินงาน โดยภาควิชาฯ ได้จัดให้มีการระดมสมองจากคณาจารย์ของคณะฯ ในภาควิชา 2 ครั้ง และการจัดทำแบบสำรวจความคิดเห็นต่อการกำหนดทิศทางการพัฒนา เพื่อนำมาประมวลและเป็นปัจจัยนำเข้าในการประชุมระดมสมองของคณาจารย์แบบมีส่วนร่วม เพื่อนำไปสู่การขับเคลื่อนคณะฯ ในระยะต่อไป

ภาควิชาสังคมสงเคราะห์ศาสตร์ ขอขอบคุณทุกท่านที่ให้ข้อมูลในการจัดทำแผนยุทธศาสตร์ภาควิชาสังคมสงเคราะห์ศาสตร์ ฉบับที่ 1 (พ.ศ.2553 – 2555) หากมีข้อผิดพลาดประการใด คณะผู้จัดทำขออภัยมา ณ โอกาสนี้ด้วย

ระพีพรรณ คำหอม

ภาควิชาสังคมสงเคราะห์ศาสตร์

พฤษภาคม 2553

บทที่ 1

บทนำ

ประวัติความเป็นมาของภาควิชาสังคมสงเคราะห์ศาสตร์

ภาควิชาสังคมสงเคราะห์ศาสตร์ คณะสังคมสงเคราะห์ศาสตร์ มหาวิทยาลัยธรรมศาสตร์ จัดตั้งขึ้นตามประกาศทบวงมหาวิทยาลัย พ.ศ.2537 เรื่อง การแบ่งส่วนราชการในมหาวิทยาลัยธรรมศาสตร์ (ฉบับที่ 5) ที่ให้แบ่งส่วนราชการในคณะสังคมสงเคราะห์ศาสตร์ออกเป็น 3 ส่วน คือ ภาควิชาสังคมสงเคราะห์ศาสตร์ ภาควิชาการพัฒนาชุมชน และสำนักงานเลขานุการ ภาควิชาฯ กำลังก้าวเข้าสู่การดำเนินงานในปีที่ 16 (2553) มีหัวหน้าภาควิชาฯ มาแล้ว 5 ท่าน ได้แก่

- 1) รศ.ดร.ศรีทัฬหิม พานิชพันธุ์
- 2) ผศ.ดร.ฐิติพร ศิริพันธ์ พันธเสน
- 3) รศ.สุรางค์รัตน์ วศินารมณ
- 4) รศ.ดร.สุวัจนรา เปี่ยมญาติ
- 5) ผศ.อัญมณี บุรณกานนท์
- 6) รศ.ระพีพรธณ คำหอม รับตำแหน่งในเดือนพฤษภาคม 2552

ปรัชญาภาควิชาสังคมสงเคราะห์ศาสตร์

มุ่งพัฒนาสังคมและมนุษย์อย่างยั่งยืน ยึดหลักความเป็นธรรมในสังคม เคารพสิทธิ ศักดิ์ศรี ความหลากหลาย และความแตกต่างของมนุษย์

วัตถุประสงค์

เพื่อผลิตบัณฑิต มหาบัณฑิต และดุษฎีบัณฑิต ที่มีความรู้ความสามารถในด้านการบริหาร วิชาการ และการปฏิบัติงานทางด้านสังคมสงเคราะห์ สวัสดิการสังคม และสาขาที่เกี่ยวข้อง เพื่อสามารถเป็นผู้นำในการสร้างสังคมที่ดีงามและเป็นธรรม รวมทั้งมีคุณธรรม จริยธรรม และจรรยาบรรณในวิชาชีพ สร้างและพัฒนาองค์ความรู้ที่เหมาะสม รวมทั้งให้บริการสังคม เกิดเครือข่ายหน่วยงานทางสังคมที่ทำหน้าที่ได้อย่างมีประสิทธิภาพ

จุดแข็งของภาควิชาสังคมสงเคราะห์ศาสตร์

1.1 คณาจารย์

- 1.1.1. อาจารย์มีความเข้าใจในฐานความรู้ด้านงานสังคมสงเคราะห์
- 1.1.2. มีความเข้าใจในธรรมชาติและพร้อมใช้ชีวิตในความเป็นธรรมชาติ ศุภย์ลำปาง

1.2 นักศึกษา

1.2.1. ผู้สมัครเข้าเรียน ได้รับโอกาสในการเข้าเรียนมากขึ้น เนื่องจากมีการจำกัดพื้นที่การสมัคร และส่วนใหญ่มีความประสงค์ชัดเจนและสนใจเลือกเรียนคณะสังคมสงเคราะห์ศาสตร์โดยตรง เนื่องจากทางศุภย์ลำปาง การสอบตรงกำหนดให้นักศึกษาสามารถเลือกคณะได้ 2 อันดับ ทำให้ได้ผู้สมัครและนักศึกษาที่มีความสนใจ มุ่งมั่น และตั้งใจที่จะเข้ามาเรียนคณะสังคมสงเคราะห์ศาสตร์โดยตรง

1.2.2. มีระบบการดูแลนักศึกษามีความครอบคลุม ทั่วถึง เน้นการดูแลอย่างมีส่วนร่วมระหว่างอาจารย์และนักศึกษา ได้แก่

(1) มีระบบการให้คำปรึกษา ทั้งโดยตรงในทุกช่วงเวลา การให้คำปรึกษาทางโทรศัพท์ตลอด 24 ชั่วโมง และหากมีเรื่องเร่งด่วนที่มีปัญหาเกิดขึ้นกับนักศึกษาจะมีการประสานเพื่อแก้ไขปัญหาพร้อมกันโดยทันทีระหว่างอาจารย์ นักศึกษา (สมาชิกตามสายรหัส)

(2) มีการใช้ระบบสายรหัสในการดูแลนักศึกษา เน้นการให้คำปรึกษา พูดคุยแลกเปลี่ยน โดยให้รุ่นพี่ดูแลรุ่นน้อง รุ่นน้องเรียนรู้และดูแลรุ่นพี่ สามารถติดตาม สอดส่องดูแล เผื่อระวังการใช้ชีวิตในรั้วมหาวิทยาลัยของนักศึกษา เช่น หากเกิดปัญหาขึ้นกับนักศึกษาคนใดคนหนึ่งในสายรหัส สายรหัสรุ่นพี่จะต้องเข้าไปพูดคุยถึงปัญหาที่เกิดขึ้นกับน้องทันที ซึ่งจะมีการแจ้งข้อมูลให้อาจารย์ได้รับทราบอย่างต่อเนื่อง เป็นต้น

(3) มีการจัดกิจกรรมพบปะกันระหว่างนักศึกษาทุกชั้น และอาจารย์เดือนละ 1 ครั้ง เรียกว่า “กิจกรรม Meeting 20” ซึ่งเป็นกิจกรรมที่ให้นักศึกษาเปิดใจพูดคุยกัน เป็นการติดตามวิถีชีวิตของนักศึกษาแต่ละคน รับประทานอาหารร่วมกันทุกชั้น โดยแบ่งกลุ่มตามสายรหัส

ดังนั้น แม้ว่าสัดส่วนระหว่างอาจารย์กับนักศึกษาจะอยู่สัดส่วนประมาณ 1:100 โดยประมาณ แต่ก็สามารถดูแลกันได้อย่างทั่วถึง ครอบคลุม และเข้าถึงปัญหาที่เกิดขึ้นกับนักศึกษาได้เป็นอย่างดี ส่งผลให้สัมพันธภาพระหว่างอาจารย์กับนักศึกษา นักศึกษากับนักศึกษาเป็นไปในทิศทางที่ดี ซึ่งก็เกื้อหนุนให้เกิดการสร้างกระบวนการดูแล การเผื่อระวังปัญหาที่เกิดขึ้นกับนักศึกษา การใช้ชีวิต การเรียน และมีการจัดกิจกรรมเชิงสร้างสรรค์ร่วมกันอย่างต่อเนื่อง ส่งเสริมให้นักศึกษาเกิดเรียนรู้ทักษะชีวิตที่ดีร่วมกัน

1.2.3. ทางคณะ และนักศึกษามีกิจกรรมเพื่อการพัฒนาสังคมอย่างต่อเนื่อง และถือปฏิบัติกันวัฒนธรรมสร้างสรรค์ของคณะสังคมสงเคราะห์ศาสตร์ ศุภย์ลำปาง ซึ่งกิจกรรมที่นักศึกษาจัดตั้งที่ได้รับการ

สนับสนุนจากทางมหาวิทยาลัย องค์การภายนอก **โดยมีการเชื่อมประสานการทำกิจกรรมกับกลุ่มเป้าหมายขององค์กรที่เป็นเครือข่ายปฏิบัติงานด้านสังคมสงเคราะห์** เช่น สถานพินิจ ราชทัณฑ์ บ้านพักฉุกเฉิน เป็นต้น **หรือใช้พื้นที่ที่จัดกิจกรรมเป็นชุมชนรอบมหาวิทยาลัย** เช่น ชุมชนวอแก้ว เป็นพื้นที่ที่นักศึกษาลงฝึกภาคปฏิบัติ และมีการต่อเนื่องให้เป็นพื้นที่ในโครงการ Social Lab หรือพื้นที่ชุมชนบ้านส้มป่อย เป็นพื้นที่ในโครงการส่งเสริมศิลปวัฒนธรรมท้องถิ่น ของกลุ่มนักศึกษาคณะสังคมสงเคราะห์ศาสตร์ชั้นปีที่ 2 ได้รับงบประมาณสนับสนุนจากศูนย์อาสาสมัครมหาวิทยาลัยธรรมศาสตร์ เป็นต้น นอกจากนี้ยังมีกลุ่มกิจกรรมต่าง ๆ ที่มีการจัดกิจกรรมโครงการต่อเนื่องกันรุ่นต่อรุ่น เช่น กลุ่มเชิงวัฒนธรรม ได้แก่ กลุ่มชมรมพิทักษ์ธรรมกร กลุ่มกิจกรรมเพื่อการพัฒนาสังคม ได้แก่ กลุ่มกิจกรรมสานฝันปั้นยิ้ม กลุ่มเครือข่ายเยาวชนเพื่อการพัฒนา (Y.N.D) ซึ่งเป็นกลุ่มอิสระที่จัดตั้งขึ้นตามความประสงค์ของนักศึกษาทั้งสิ้น เป็นต้น

ซึ่งกิจกรรมของคณะฯ ส่งเสริมให้นักศึกษาเกิดกระบวนการเรียนรู้ เสริมสร้างและพัฒนาวิธีคิด วิธีการ ทักษะ และเทคนิคการทำงานด้านสังคมสงเคราะห์ โดยอาจารย์มีการเข้าร่วมกิจกรรมอย่างต่อเนื่อง ทั้งในฐานะอาจารย์ที่ปรึกษา วิทยากร และผู้เข้าร่วมกิจกรรม ตลอดจนสร้างกระบวนการเรียนรู้ “งานสังคมสงเคราะห์ผ่านกิจกรรม” ร่วมกัน ซึ่งส่งผลให้นักศึกษาเกิดกระบวนการเรียนรู้ได้อย่างสร้างสรรค์ เติบโตทางความคิด และมีความเข้าใจในการทำงานมนุษย์และสังคมได้เป็นอย่างดี ถือเป็นเตรียมความพร้อมที่ดีในการที่จะก้าวเดินสู่วิชาชีพสังคมสงเคราะห์

นอกจากยังเป็นการประชาสัมพันธ์ และทำงานเชิงความคิดกับผู้คนให้รู้จักและมีความเข้าใจในงานสังคมสงเคราะห์ ที่ถูกมองว่า “เป็นงานแจกของ เป็นงานให้” เป็น “งานเพื่อพัฒนามนุษย์และสังคม” ซึ่งที่ผ่านมากิจกรรมนักศึกษาหนุนให้เกิดการปรับมุมมองของผู้คนให้มีความเข้าใจในงานสังคมสงเคราะห์มากขึ้น

1.2.4. ความเป็นคนพื้นที่ภาคเหนือของนักศึกษา ทำให้นักศึกษาเรียนรู้วิถีชีวิต ปรับตัว และเข้าใจอย่างเข้าถึงวิถีชีวิตผู้คนในองค์กร วิถีชีวิตชุมชน และวิถีชีวิตในรั้วมหาวิทยาลัยได้ค่อนข้างดี เนื่องจากการมาจากฐานวิถีชีวิตที่มีความใกล้เคียงกัน ซึ่งส่งผลให้นักศึกษาเกิดการเรียนรู้ชุมชน สังคม องค์กรได้ดี

อย่างกรณี การฝึกภาคปฏิบัติ ด้วยนักศึกษาเป็นคนภาคเหนือ พื้นที่การฝึกภาคปฏิบัติเป็นภาคเหนือ จึงเป็นเรื่องที่ไม่ยากที่นักศึกษาจะปรับตัว เรียนรู้วิถีชีวิต และเข้าถึงบริบทต่าง ๆ ขององค์กร และชุมชนนั้นได้ค่อนข้างดี ซึ่งพบว่า การฝึกภาคปฏิบัติ 1 หลายองค์กรมีความประสงค์ให้นักศึกษาเข้าไปทำงานต่อหลังจากจบการศึกษา หรือ การฝึกภาคปฏิบัติ 2 หลายชุมชนที่นักศึกษากระตุ้นผลักดันให้เกิดการปรับเปลี่ยน เปลี่ยนแปลงในชุมชน ดังเห็นได้จาก ชุมชนวอแก้ว ชุมชนบ้านไร่ศิลาทอง ที่ทำให้คนในชุมชนหันมาให้ความสำคัญกับการทำงานเพื่อชุมชนมากขึ้น หรือ หลังจากการฝึกภาคปฏิบัติจบลง มีการเข้าไปทำกิจกรรมต่อเนื่อง เป็นต้น

นอกจากนี้ ยังพบว่า การเป็นคนในพื้นที่ ที่เรียนในภูมิภาคบ้านเกิด ด้วยวิถีชีวิตที่ไม่แตกต่าง ทำให้นักศึกษามีความเข้าใจในบริบทของสังคมได้เป็นอย่างดี ทำให้นักศึกษาส่วนใหญ่มีความประสงค์ที่จะทำงานใกล้บ้าน หรือทำงานในพื้นที่บ้านเกิดของตนเอง มากกว่าที่จะไปทำงานไกลบ้าน มีแนวคิดอยากทำงานเพื่อพัฒนาบ้านเกิด ซึ่งถือเป็นการปลูกจิตสำนึกเรื่อง “รักบ้านเกิด”

1.2.5. มีการประยุกต์ใช้งานวัฒนธรรมแบบล้านนามาปรับสร้างอัตลักษณ์ให้กับคณะสังคมสงเคราะห์ศาสตร์ให้ถือปฏิบัติร่วมกัน โดยเฉพาะประเพณีการดูแลวิถีชีวิตของนักศึกษาด้วยตนเอง เช่น งานบายศรีสู่ขวัญแบบล้านนา งานสายรหัส (แบบเพื่อนดูแลเพื่อน) งานวันสถาปนาคณะแบบล้านนา “กิจกรรม Meeting 20” กิจกรรมคืนสู่เหย้า กิจกรรมทอดผ้าป่าเพื่อสนับสนุนกองทุนกิจกรรมนักศึกษาคณะสังคมสงเคราะห์ศาสตร์ เป็นต้น เหล่านี้เป็นงานเชิงสัญลักษณ์ที่เชื่อมประสานความเป็นคณะสังคมสงเคราะห์ศาสตร์ ของศูนย์ลำปาง ซึ่งแต่ละรุ่นจะต้องถือปฏิบัติสืบต่อ

1.3 บุคลากรสายสนับสนุน

1.3.1. เจ้าหน้าที่ดูแลคณะสังคมสงเคราะห์ศาสตร์ ศูนย์ลำปาง มีความเข้าใจในบริบท ข้อจำกัดของศูนย์ลำปาง ทำให้การให้บริการของเจ้าหน้าที่แก่คณะฯ ทั้งด้านการเรียนการสอน การให้บริการนักศึกษา เป็นไปในทิศทางที่พยายามจะหาช่องทางลดข้อจำกัดที่เกิดขึ้นร่วมกัน

1.3.2. สัมพันธภาพระหว่างอาจารย์ นักศึกษา และเจ้าหน้าที่ มีความใกล้ชิดสนิทสนม ทำให้การติดต่อประสานงานเป็นไปได้ง่าย รวดเร็ว และส่งข้อมูลข่าวสารภายในได้ดี ตลอดจนการให้บริการแก่นักศึกษา เจ้าหน้าที่มีการติดตามนักศึกษาอย่างต่อเนื่อง หากบริการนั้นหมายถึงผลประโยชน์ของนักศึกษา ทั้งนี้เพราะเจ้าหน้าที่ค่อนข้างมีความเข้าใจในสภาพวิถีชีวิตของนักศึกษา ทั้งเรื่องของการใช้ชีวิต ภาวะทางเศรษฐกิจ การเรียน และพร้อมที่จะหาหนทางในการใช้ความช่วยเหลือร่วมกัน

1.4 งบประมาณ ขั้นตอนในการขอขบประมาณมีความยืดหยุ่น (แต่ยังเป็นไปตามระบบ)

1.5 ระบบการจัดการเรียนการสอน

1.5.1. มีแผนการจัดการเรียนการสอนที่ชัดเจน ซึ่งนักศึกษาสามารถที่จะวางแผนการเรียนได้ ตลอดจนเจ้าหน้าที่และอาจารย์ที่ดูแลสามารถให้คำปรึกษาได้ในการวางแผนการเรียนได้

1.5.2. นักศึกษามีโอกาสในการเข้าไปมีส่วนร่วมในการเลือกเรียนตามความสนใจ ภายใต้เงื่อนไขของความเป็นไปได้ (เชิงการบริหารจัดการและงบประมาณ)

1.6 สถานที่

1.6.1. สถานที่มีความพร้อมในการรองรับนักศึกษา

1.6.2. มีเทคโนโลยีที่ให้บริการแก่นักศึกษาอย่างทั่วถึง (แม้จะความขัดข้องบ้างในบางครั้ง)

1.7 โครงสร้างการบริหารองค์กร หมายรวมถึงผู้บริหาร

1.7.1. โครงสร้างการบริหารและผู้บริหารของศูนย์ลำปาง คณาจารย์ บุคลากรสายสนับสนุน สามารถเข้าไปมีส่วนร่วมในการรับรู้ข้อมูลต่าง ๆ ได้ และผู้บริหารสามารถเข้าถึงได้ง่ายและพูดคุยแลกเปลี่ยนได้โดยตรง

1.7.2. ส่วนโครงสร้างการบริหารและผู้บริหารของคณะมีความเข้าใจในบริบทของคณะสังคมสงเคราะห์ศาสตร์ ศูนย์ลำปาง และเปิดพื้นที่การมีส่วนร่วมในการบริหารจัดการคณะ ตลอดจนมีระบบสนับสนุนที่เอื้อต่อการบริหารจัดการกันเองของคณะฯ ศูนย์ลำปาง

1.7.3. คณะฯ ส่วนกลาง กับ คณะฯ ศูนย์ลำปาง มีการเชื่อมประสานกันอย่างต่อเนื่องทั้งเนื้อหาที่ใช้ในการเรียนการสอน และวิทยากร ซึ่งทำให้เกิดความไม่แตกต่าง

1.8 อื่น ๆ การบริหารจัดการมีความยืดหยุ่น (งานดูแลนักศึกษา กิจกรรมนักศึกษา งานบริการวิชาการ ฯลฯ) ทั้งนี้เพื่อให้กระบวนการเชิงปฏิบัติเป็นไปได้คล่องตัว บางครั้งการบริหารจัดการจึงไม่เป็นทางการ เช่น กิจกรรมบริการวิชาการทางคณะฯ เข้าไปช่วยเหลือเรื่องของการจัดกิจกรรม เป็นวิทยากร หากกิจกรรมมีความกระชั้น โดยไม่ต้องทำในรูประบบหนังสือ หรือส่งหนังสือย้อนหลัง เนื่องจากบางครั้งชุมชนในพื้นที่องค์กรเครือข่ายมีความต้องการเร่งด่วน จึงเป็นไปในลักษณะของการช่วยเหลือซึ่งกันและกัน หรือขอความร่วมมือมากกว่า ฯลฯ ซึ่งการบริหารจัดการที่ค่อนข้างมีความยืดหยุ่น ทำให้การให้บริการทางสังคม กิจกรรมนักศึกษา หรืองานดูแลนักศึกษา สามารถตอบสนองความต้องการของนักศึกษา บริบททางสังคม / องค์กรนั้น ๆ ได้ดี และเสริมสร้างให้เกิดสัมพันธภาพอันดีให้เกิดขึ้นระหว่างคณะฯ กับสังคม/ชุมชน และองค์กรในพื้นที่

จุดอ่อนของภาควิชาสังคมสงเคราะห์ศาสตร์

2.1 คณาจารย์

2.1.1. งานพัฒนาบุคลากรอาจารย์ เนื่องด้วยคณะฯ ศูนย์ลำปาง อาจจะมีข้อจำกัดในเรื่องกิจกรรมด้านการพัฒนาศักยภาพอาจารย์ที่ส่วนหนึ่งต้องอาศัยส่วนกลางซึ่งมีทุนเชิงเครือข่ายมากกว่า หรือ การทำงานวิจัยที่ไม่ได้กว้างขวางเท่ากับทางส่วนกลาง ซึ่งทำให้การพัฒนาด้านวิชาการและงานวิจัยยังถือเป็นจุดอ่อนของอาจารย์ของคณะฯ ศูนย์ลำปาง จึงมีข้อเสนอที่ควรพิจารณา

(1) กรณีมีกิจกรรมเพื่อพัฒนาองค์ความรู้ให้กับอาจารย์ ควรมีการส่งข้อมูลให้อาจารย์ศูนย์ลำปางได้รับทราบข้อมูลอย่างทั่วถึง เพื่อให้พื้นที่โอกาสในเข้าร่วมพัฒนาศักยภาพในด้าน ต่าง ๆ

(2) การพัฒนาผลงานด้านงานวิจัยและวิชาการ ในกรณีที่โครงการวิจัยมีพื้นที่เป้าหมาย/กลุ่มเป้าหมายในเขตพื้นที่ภาคเหนือ คณะฯ ควรมีการเปิดโอกาสให้อาจารย์ของคณะฯ ศูนย์ลำปางได้เข้าไปมีส่วนร่วมทำวิจัย

(3) ควรจัดให้มีการพัฒนาองค์ความรู้อาจารย์ใหม่ในรายวิชาที่ระบุความต้องการที่อยากจะสอน โดยเป็นการพัฒนาร่วมกันทั้งอาจารย์ส่วนกลาง และ อาจารย์ศูนย์สำปางยกทีม ทั้งนี้เพื่อคงไว้ซึ่งมาตรฐานคุณภาพของรายวิชานั้น ๆ

2.2.2. คณาจารย์คณะสังคมสงเคราะห์ศาสตร์ ศูนย์ลำปาง ด้วยวิวุฒิ/คุณวุฒิที่ยังถือว่าอ่อนด้อย ทั้งเชิงประสบการณ์และความเชี่ยวชาญ จำเป็นต้องได้รับการพัฒนาอย่างต่อเนื่อง

2.2.3. ด้วยคณาจารย์ผู้ที่มีประสบการณ์และมีความเชี่ยวชาญอยู่ไกล ทำให้การขอรับคำปรึกษา บางครั้งเป็นไปอย่างมีข้อจำกัดและขาดความต่อเนื่อง ซึ่งจำเป็นจะต้องหาแนวทางในการปรับแก้ไขและพัฒนาองค์ความรู้ อาจจะมีการประสานกับเครือข่ายนักสังคมสงเคราะห์ภาคเหนืออย่างเป็นรูปธรรมมากขึ้น

2.2 นักศึกษา (ไม่มีข้อคิดเห็น)

2.3 บุคลากรสายสนับสนุน

2.3.1. เจ้าหน้าที่เฉพาะที่ดูแลคณะฯ มีน้อย หรือไม่มีเจ้าหน้าที่เฉพาะที่ดูแลคณะโดยตรง ซึ่งเจ้าหน้าที่ส่วนกลางที่ดูแลคณะฯ ต้องทำหน้าที่ดูแลคณะอื่นควบคู่กันไป บางครั้งทำให้การบริหารจัดการด้านต่าง ๆ การประสานงาน การแจ้งข้อมูลข่าวสารมีความล่าช้า หรือกระชั้นชิดกับเวลา รวมทั้งความรับผิดชอบที่มีต่อคณะฯ ถูกให้ความสำคัญเป็นรองจากงานบริหารสำนักงานของศูนย์ลำปาง ซึ่งทำให้คณะฯ อาจารย์ และนักศึกษา การจัดการเรียนการสอน กิจกรรม/โครงการต่าง ๆ ที่เกี่ยวข้องการพัฒนาคณะฯ ขาดการดูแล

2.3.2. เจ้าหน้าที่ส่วนบริหารศูนย์ลำปาง ยังขาดความเข้าใจถึงบริบทของคณะสังคมสงเคราะห์ศาสตร์ ศูนย์ลำปาง ถึงความจำเป็นที่ต้องมีกิจกรรมเสริมสร้างกระบวนการเรียนการสอนตามรายวิชาต่าง ๆ หรือแผนการเรียนการสอนที่ต้องมีการส่งเสริมการเรียนรู้นอกสถานที่ หรือ การเชิญวิทยากรผู้เชี่ยวชาญต่าง ๆ ยังมีข้อจำกัดอยู่ เช่น ในเรื่องของงบประมาณ ฯลฯ

2.4 **งบประมาณ** ขาดงบประมาณสำรองภาวะฉุกเฉินวิกฤติสำหรับนักศึกษา ทั้งนี้เนื่องจากการบริหารงบประมาณถูกบริหารโดยงานบริหารศูนย์ลำปางทั้งหมด ซึ่งเมื่องบประมาณถูกจัดสรรแล้ว และไม่มีการระบุถึงงบประมาณส่วนฉุกเฉิน ทำให้มีการเงินสำรองไว้สำหรับฉุกเฉิน แนวทางในการแก้ไขปัญหา กรณีนักศึกษาประสบภาวะวิกฤติ คือ การขอรับการสนับสนุนจากคณะฯ ส่วนกลาง หรือยืมเงินฉุกเฉินจากทางคณะฯ ส่วนกลาง บางครั้งโดยกระบวนการค่อนข้างมีขั้นตอนและต้องอาศัยการพิจารณาอย่างถี่ถ้วนถี่ ซึ่งถือเป็นจุดอ่อนของคณะฯ ศูนย์ลำปาง ที่เสนอว่า **“ควรจะมีการระดมกองทุนฉุกเฉินสำหรับนักศึกษาคณะสังคมสงเคราะห์ศาสตร์ ศูนย์ลำปาง”** โดยเฉพาะ ทันทีเพื่อทำให้เด็กได้รับการดูแลและแก้ไขปัญหาได้ทันที

2.5 ระบบการจัดการเรียนการสอน

2.5.1. การเลือกวิชาโทของนักศึกษาที่มีข้อจำกัด แม้จะสามารถเลือกเรียนได้ตามความสนใจ แต่ด้วยเงื่อนไขในกรณีบางวิชาโทที่นักศึกษาที่มีความสนใจแต่เลือกเรียนน้อยจึงไม่สามารถเปิดการเรียนการสอนได้ หรือบางวิชาโทที่ศึกษาระบุความสนใจในจำนวนที่มาก ในสัดส่วนที่ใกล้เคียงกัน ซึ่งมีความสนใจมากกว่า 2 วิชาโท แต่สามารถเปิดการเรียนการสอนได้เพียง 2 วิชาโท ทำให้นักศึกษาเสียโอกาสทั้งที่โดยสิทธิโดยชอบธรรม

2.5.2. การจัดแผนการสอนประจำรายวิชาต่าง ๆ ขาดการประสานกับอาจารย์ของคณะฯ ศูนย์ลำปางที่เป็นระบบชัดเจน ซึ่งมีข้อเสนอที่ควรพิจารณา ดังนี้

(1) **แต่ละรายวิชาของคณะฯ ควรมีการระบุชื่ออาจารย์ที่สามารถสอนในแต่ละรายวิชาได้ โดยรวมเอาอาจารย์ของคณะฯ ศูนย์ลำปางเข้าไปกับอาจารย์ของคณะฯ ส่วนกลาง ให้มีความชัดเจน** ทั้งนี้เมื่อจะต้องจัดแผนการเรียนการสอนแต่ละภาคการศึกษาจะทำให้สามารถระบุได้เลยว่า “อาจารย์ของคณะฯ ส่วนกลางท่านใดจะสอนบ้าง และอาจารย์ของคณะฯ ศูนย์ลำปางท่านใดสามารถสอนได้ ? “ (ซึ่งอาจอยู่ในฐานะสอนร่วม) โดยจะสามารถเตรียมอาจารย์ผู้ได้ร่วมกันได้โดยจากส่วนกลาง ซึ่งพิจารณาคงคู่กับแผนรายวิชาที่จะเปิดในแต่ละภาคการศึกษา แต่ในเชิงปฏิบัติที่ผ่านเป็นไปในลักษณะที่ถามอาจารย์ของคณะฯ ลำปาง วิชาเลือก หรือ หากเป็นวิชาหลักที่มีอาจารย์ที่สอนอยู่ประจำก็ จะไม่มีการสอบถาม นอกจากอาจารย์ประจำวิชาที่มีความกรุณาและชักชวนให้สอนร่วม หรือสอบถามหลังจากที่ทางส่วนกลางระบุผู้สอนมาเรียบร้อยแล้ว หรือบางครั้งขาดการสอบถามถึง “ความสามารถในการเข้าไปสอนร่วมได้ของอาจารย์ของคณะฯ ศูนย์ลำปาง” ซึ่งหากปรากฏการณ์เช่นนี้ดำเนินอยู่อย่างไม่เป็นระบบ เมื่ออาจารย์ใหม่ของคณะฯ ที่กำลังจะถูกบรรจุเพิ่ม จะเป็นปัญหาให้ต้องจัดการเรื่องวิชาสอน ดังนั้น จึงควรมีการวางระบบรายวิชาที่อาจารย์ที่สามารถสอนได้อย่างเป็นรูปธรรมรวมกันระหว่างอาจารย์ของคณะฯ ส่วนกลาง กับคณะฯ ศูนย์ลำปาง ซึ่งจะช่วยลดขั้นตอนในการประสานสอบถามอาจารย์ผู้สอนแต่ละวิชา โดยเฉพาะอาจารย์ของคณะฯ ศูนย์ลำปาง ถูกระบุให้มีสิทธิหรือถูกคัดเลือกในการ2ได้สอนร่วมหากถูกระบุชื่อไว้ในวิชานั้น ๆ ว่า “สามารถสอนได้”

(2) สืบเนื่องมาจากข้อ (1) ในกรณีของการระบุชื่ออาจารย์ที่มีความสามารถในการสอนแต่ละรายวิชา รวมทั้งส่วนกลางและศูนย์ลำปาง หากรายวิชาที่ต้องอาศัยความเชี่ยวชาญของอาจารย์ที่มากด้วยประสบการณ์และต้องการพัฒนาคุณภาพอาจารย์ใหม่ หรือต้องการทำให้ภาระงานสอนเกิดความสมดุล มีการกระจายงานและไม่กระจุกตัว ในรายวิชาที่ระบุว่า มีอาจารย์ลำปางสามารถสอนได้ **ควรมีการกำหนดสัดส่วนของชั่วโมงการสอนร่วมให้มีความชัดเจน** เช่น 1 : 4 (ศูนย์ลำปาง : ส่วนกลาง) เป็นต้น (ขึ้นอยู่กับตกลงร่วมกันอีกครั้ง)

ดังนั้น จึงควรจะมีกระบวนการเชื่อมประสานแผนการจัดการเรียนการสอนจากส่วนกลางที่เป็นรูปธรรม เพื่อให้ระบบมีความคล่องตัวและเกิดการใช้ทรัพยากรได้อย่างมีคุณค่าและมีประสิทธิภาพสูงสุด ลดและเพิ่มภาระให้กับบุคลากรอาจารย์ได้อย่างสมดุล ทัวถึง และเท่าเทียม

2.6 สถานที่ ระบบเดินทาง ระบบขนส่งมีความยากลำบากต่อการเดินทาง

2.7 โครงสร้างการบริหารองค์กร หมายรวมถึงผู้บริหาร (ไม่มี)

2.8 อื่น ๆ ; การบริหารจัดการคณะฯ ศูนย์ลำปางในส่วนของสัดส่วนของนักศึกษาที่มากส่งผลกระทบต่อการบริหารจัดการเพื่อพัฒนาคุณภาพนักศึกษา เมื่อพิจารณาถึงข้อจำกัด และเงื่อนไขที่คณะฯ ศูนย์ลำปาง ที่มี เช่น งบประมาณ โอกาสในการไปศึกษาดูงาน เป็นต้น

โอกาสของภาควิชาสังคมสงเคราะห์ศาสตร์

3.1 นโยบายรัฐบาล ในระดับยุทธศาสตร์จังหวัด และ ยุทธศาสตร์ในส่วนขององค์กรปกครองส่วนท้องถิ่น มีนโยบายและยุทธศาสตร์ที่ให้ความสำคัญกับงานพัฒนาสังคมมากขึ้น ทำให้คณะฯ ศูนย์ลำปางได้เข้าไปมีส่วนร่วมในกิจกรรมต่าง ๆ หรือ มีกิจกรรมที่สามารถขอรับการสนับสนุนได้

3.2 นโยบายมหาวิทยาลัย / นโยบายของคณะสังคมสงเคราะห์ศาสตร์ งานของคณะฯ และกิจกรรม/โครงการต่าง ๆ ของคณะฯ รองรับนโยบายของมหาวิทยาลัยได้ดี เช่น กิจกรรมอาสาสมัคร งานจิตอาสา กิจกรรมที่เน้นการทำงานกับชุมชนใกล้มหาวิทยาลัย ฯลฯ

3.3 ปัญหาสังคม/เงื่อนไขทางสังคม ด้วยบริบทของคณะฯ ที่ให้การสนับสนุนกิจกรรมด้านการพัฒนาสังคม ทั้งที่ถูกระบุไว้ในหลักสูตร เช่น การฝึกภาคปฏิบัติ ฯลฯ งานบริการวิชาการ/งานบริการสังคม และกิจกรรม/โครงการต่าง ๆ ของนักศึกษา ทำให้สามารถรองรับการดำเนินกิจกรรมและเป็นโอกาสที่ได้เข้าไปมีส่วนร่วมในมิติงานด้านพัฒนาต่าง ๆ ขององค์กร ชุมชนได้เป็นอย่างดี โดยเฉพาะตอบสนองต่อสถานการณ์ความต้องการขององค์กร ชุมชนนั้น ๆ ร่วมกัน เช่น โครงการ Social Lab ฯลฯ

3.4 การจัดสรรงบประมาณ องค์กรภายนอกให้การยอมรับ มีความเข้าใจในบริบทของคณะฯ จึงให้การสนับสนุนในด้านต่าง ๆ ทั้งกิจกรรมการฝึกภาคปฏิบัติ กิจกรรม/โครงการนักศึกษา เป็นอย่างดี โดยเฉพาะองค์กรที่เกี่ยวข้องกับงานสวัสดิการสังคม และงานสังคมสงเคราะห์

3.5 เทคโนโลยี มีใช้ระบบ Tale Conferences ติดต่อสื่อสารทางไกลได้ ทำให้การติดต่อสื่อสารมีความรวดเร็ว คล่องตัว และได้รับข้อมูลข่าวสารทันท่วงที

3.6 เครือข่ายทางสังคมและภาคีเครือข่าย

3.6.1. มีวิทยากรในสาขาวิชาชีพสังคมสงเคราะห์ ที่มีหลากหลาย ครอบคลุมทุกกลุ่มเป้าหมายและพร้อมให้นักศึกษาได้เรียนรู้ สอดคล้องกับสาขาวิชาโททุกสาขา ซึ่งมีความพร้อมทั้งในเชิงประสบการณ์

แนวคิด เทคนิค ทักษะ วิธีการ กระบวนการ ตลอดจนมี Best Practice ให้นักศึกษาและคณะฯ ได้เรียนรู้ แลกเปลี่ยนร่วมกัน อีกทั้งวิทยากรมีความตั้งใจและต้องการถ่ายทอดประสบการณ์การทำงานด้านงานสังคมสงเคราะห์ให้กับนักศึกษาของคณะฯ

3.6.2. มีเครือข่ายนักสังคมสงเคราะห์ภาคเหนือ ที่มีบุคลากรสายวิชาชีพสังคมสงเคราะห์ที่ใจ มีอุดมการณ์ มีวิสัยทัศน์ มีประสบการณ์ มีองค์ความรู้ และมีความพร้อมที่ถ่ายทอด ตลอดจนมีเป้าหมายในการร่วมตัวที่อยากจะพัฒนาสายวิชาชีพสังคมสงเคราะห์ และพร้อมที่จะส่งเสริมสนับสนุนคณะฯ เช่น การฝึกภาคปฏิบัติ 1 การฝึกภาคปฏิบัติ 2 กิจกรรมพัฒนาการเรียนการสอนของคณะฯ การพัฒนาด้านวิชาการ พัฒนาด้านกล้าวิชาชีพสังคมสงเคราะห์ หรือการแลกเปลี่ยนเรียนรู้เกี่ยวกับ Best Practice เป็นต้น ซึ่งถือเป็นโอกาสที่จะทำให้นักศึกษาสามารถพัฒนาการเรียนการสอนที่มีประสิทธิภาพ ด้านงานวิชาการที่มีความทันสมัยทั้งในเชิงเทคนิค ทักษะ กระบวนการ วิธีการ ที่เป็น Best Practice เพื่อปรับประยุกต์ใช้กับกระบวนการเรียนการสอนอย่างมีคุณภาพต่อไป ซึ่งคาดว่าต่อไปจะต้องมีการเชื่อมประสานระหว่างคณะฯ กับเครือข่ายนักสังคมสงเคราะห์ภาคเหนือที่มีความเป็นรูปธรรมและมีความชัดเจนมากขึ้น

3.6.3. คณะฯ มีสัมพันธภาพที่ดี ได้รับการยอมรับ และได้รับโอกาสอันดีจากทั้งองค์กรภาครัฐ ภาคเอกชน และชุมชนในพื้นที่ ทำให้เกิดพื้นที่การเรียนรู้ร่วมกันระหว่างคณะฯ กับองค์กร ได้รับการสนับสนุนทั้งในเชิงองค์ความรู้ ประสบการณ์ตรง ตลอดจนตลาดงานสายวิชาชีพสังคมสงเคราะห์บางองค์กรมีการประสานมากับทางคณะฯ ศูนย์ลำปางโดยตรง ดังเห็นได้จาก การฝึกภาคปฏิบัติ 1 การฝึกภาคปฏิบัติ 2 ที่ได้รับการตอบรับและสนับสนุนอย่างต่อเนื่อง หรือได้รับการติดต่อประสานงานจากองค์กร ชุมชนให้นักศึกษาลงไปจัดกิจกรรม เช่น สถานพินิจและคุ้มครองเด็กและเยาวชนจังหวัดลำปาง เทศบาลตำบลเกาะคา การจัดกิจกรรมบริการวิชาการต่าง ๆ ฯลฯ

ภัยคุกคามข้อจำกัด/ภาวะเสี่ยงของคณะสังคมสงเคราะห์ศาสตร์

4.1. บางองค์กรมีความเข้าใจว่า คณะฯ ศูนย์ลำปางไม่มีความเกี่ยวข้องกับคณะฯ ส่วนกลาง หรือ เข้าว่าต่างหลักสูตร ทำให้เสียโอกาสในการได้รับการสนับสนุน

4.2. องค์กรที่มีความเกี่ยวข้องกับงานสังคมสงเคราะห์มีความคาดหวังกับคณะฯ ศูนย์ลำปางสูง โดยอยากให้เข้าร่วมในกิจกรรมเชิงพัฒนางานด้านสังคมสงเคราะห์ร่วมกัน แต่ด้วยบุคลากรที่น้อยทำให้บางครั้ง การเข้าไปเชื่อมประสานขาดความต่อเนื่อง

4.3. อัตรารายวิชาที่ผ่านมามีน้อย ทำให้บางครั้งขาดการเชื่อมต่อกับองค์กรเครือข่ายที่มีความต้องการสายงานวิชาการด้านสังคมสงเคราะห์เข้าไปทำงานร่วม หรือให้บริการวิชาการ

4.4. ผู้บริหารศูนย์ลำปาง ไม่มีความเข้าใจในธรรมชาติของกิจกรรมนักศึกษาของคณะฯ เช่น การฝึกภาคปฏิบัติ ซึ่งถูกตั้งคำถามเรื่องงบประมาณในการใช้จ่าย เป็นต้น

ทิศทางการทำงานของภาควิชาสังคมสงเคราะห์ศาสตร์ในด้านต่อไปนี้

5.1 ด้านการพัฒนาการเรียนการสอน

5.1.1. ควรจัดให้มีการพัฒนาองค์ความรู้อาจารย์ใหม่ในรายวิชาที่ระบุความต้องการที่อยากจะสอน โดยเป็นการพัฒนาร่วมกันทั้งอาจารย์ส่วนกลาง และ อาจารย์ศูนย์สำปางยกทีม ทั้งนี้เพื่อคงไว้ซึ่งมาตรฐานคุณภาพของรายวิชานั้น ๆ

5.1.2. ควรจัดให้มีการฝึกอบรมองค์ความรู้ใหม่ ๆ ในการปฏิบัติงานสังคมสงเคราะห์แก่อาจารย์ ทั้งนี้เพื่อให้มีความเท่าทันต่อความรู้ และสามารถนำไปประยุกต์ใช้ในการปฏิบัติงาน

5.2 องค์ความรู้ที่ควรสนับสนุน/สร้าง/พัฒนาใหม่

5.2.1. องค์ความรู้ใหม่ เกี่ยวกับเทคนิค ทักษะ เครื่องมือด้านการปฏิบัติงานสังคมสงเคราะห์ที่มีความเฉพาะ เพื่อให้มีความรู้ใหม่ ๆ ในการจัดการเรียนการสอนให้แก่นักศึกษา

5.2.2. องค์ความรู้เดิม

5.2.3. องค์ความรู้เชิงสหวิชาชีพ ควรมีการเชื่อมประสานกับเครือข่ายนักสังคมสงเคราะห์ ในรูปแบบของการสร้างและประสานพื้นที่การถอดบทเรียนรู้ (KM) เชิงวิชาชีพร่วมกันอย่างต่อเนื่อง ทั้งนี้เพื่อเป็นการพัฒนาความรู้ เทคนิค ทักษะ และเครื่องมือต่าง ๆ ในการปฏิบัติงานสังคมสงเคราะห์ ตลอดจนอาจารย์ได้พัฒนาศักยภาพร่วมกับสหวิชาชีพด้วย ทั้งนี้ในมิติของการได้มีซึ่งความรู้ใหม่ที่จะนำมาประยุกต์ใช้ในการจัดการเรียนการสอน และการพัฒนางานวิชาการต่าง ๆ ร่วมด้วย ตลอดจนยังเป็นการพัฒนาระบบการเชื่อมประสานระหว่างสถาบันการศึกษาที่มีการเรียนการสอนวิชาชีพสังคมสงเคราะห์ กับ งานสังคมสงเคราะห์ (หน่วยงานที่เกี่ยวข้อง) ให้เกิดพัฒนาเนื่องงาน องค์ความรู้ด้านสังคมสงเคราะห์ควบคู่กันไปด้วย

5.3 ด้านการพัฒนางานวิชาการของคณาจารย์

5.3.1. การพัฒนาผลงานด้านงานวิจัยและวิชาการ ในกรณีที่โครงการวิจัยมีพื้นที่เป้าหมาย/กลุ่มเป้าหมายในเขตพื้นที่ภาคเหนือ คณะฯ ควรมีการเปิดโอกาสให้อาจารย์ของคณะฯ ศูนย์ลำปางได้เข้าไปมีส่วนร่วมทำวิจัย

5.4 ด้านการพัฒนาอาจารย์และทีมงาน

5.4.1. คณะฯ ศูนย์ลำปาง เพื่อพัฒนาคณะฯ ทั้งเชิงองค์ความรู้ ความเชี่ยวชาญ และประสบการณ์ พิจารณาจากโอกาสสำคัญ คือ มี “เครือข่ายนักสังคมสงเคราะห์ภาคเหนือ” ที่มีความเข้มแข็งในการรวมตัว มีประสบการณ์ ความเชี่ยวชาญที่มีความหลากหลายกลุ่มเป้าหมาย ซึ่งมองว่า “หากมีการประสานอย่างเป็นระบบระหว่างคณะฯ ศูนย์ลำปาง กับเครือข่ายนักสังคมสงเคราะห์ศาสตร์ภาคเหนือ จะเป็นอีกหนึ่งหนทางที่สร้างเสริมประสบการณ์ องค์ความรู้ ความเชี่ยวชาญ ระบบการเรียนการสอน และสร้างเสริมศักยภาพของคณาจารย์ ตลอดจนสร้างมาตรฐานความเป็นวิชาชีพให้กับคณะฯ ด้วย โดยอาจจะเป็นไปใน

ลักษณะของการจัดตั้งในรูปของ “คณะกรรมการพัฒนาคณะฯ” หรือ “คณะกรรมการร่วมต่าง ๆ” หรือ การประสานในเชิงของการพัฒนางานวิชาการในสายวิชาชีพร่วมกัน เป็นต้น

5.4.2. การสอนร่วมในแต่ละรายวิชา ควรจะมีพัฒนาความเป็นทีมสอน ทั้งนี้เพื่อให้เนื้อหา มีความสอดคล้อง และเป็นการพัฒนาอาจารย์ใหม่

5.5 เกณฑ์การประเมินของ ส.ก.อ. (ไม่มีข้อคิดเห็น)

5.6 วัฒนธรรมใหม่ของภาควิชาสังคมสงเคราะห์ศาสตร์ที่น่าจะเกิดขึ้นในคณะฯ

“โปร่งใส ตรวจสอบได้ แจกแจงข้อมูล/งบประมาณ เปิดพื้นที่การมีส่วนร่วม สื่อสารทั่วถึง ยอมรับความคิดเห็น อยู่ได้บนความหลากหลาย มีความชัดเจน จุดยืนเป็นธรรม หาข้อสรุป เคลียร์ เปิดเผย ไม่บาดหมาง”

ข้อเสนอแนะอื่น ๆ

เจ้าหน้าที่ส่วนกลางของคณะฯ ควรจะต้องมีความเข้าใจในบริบทของคณะฯ ศูนย์ลำปางด้วย และมีการประสานส่งต่อข้อมูลอย่างทั่วถึง

ผลการดำเนินงานของภาควิชาสังคมสงเคราะห์ศาสตร์ในปีการศึกษา 2552

1. การจัดการเรียนการสอนในระดับปริญญาตรี ปริญญาโท และปริญญาเอก ในระดับปริญญาตรี ได้เปิดการเรียนการสอนที่มหาวิทยาลัยธรรมศาสตร์ ท่าพระจันทร์ ศูนย์รังสิต และศูนย์ลำปาง ในระดับปริญญาโท ได้เปิดการศึกษาทั้งในภาคปกติ และภาคพิเศษ โดยเปิดการเรียนการสอนที่ท่าพระจันทร์ สำหรับหลักสูตรการศึกษามีดังนี้

1. การศึกษาระดับปริญญาตรี มี 1 หลักสูตรได้แก่ หลักสูตรสังคมสงเคราะห์ศาสตรบัณฑิต ประกอบด้วย 6 หลักสูตรวิชาโทดังนี้

- 1) หลักสูตรวิชาโทการพัฒนาเด็ก เยาวชน และครอบครัว
- 2) หลักสูตรวิชาโทสังคมสงเคราะห์ทางการแพทย์
- 3) หลักสูตรวิชาโทบริหารงานกระบวนการยุติธรรม
- 4) หลักสูตรวิชาโทการพัฒนาชุมชน
- 5) หลักสูตรวิชาโทการบริหารแรงงานและสวัสดิการ
- 6) หลักสูตรวิชาโทสวัสดิการผู้สูงอายุ

2. การศึกษาระดับปริญญาโท มี 4 หลักสูตรได้แก่

- 2.1 หลักสูตรสังคมสงเคราะห์ศาสตรมหาบัณฑิต

หลักสูตร/โครงการภาคพิเศษ

- 2.2 โครงการปริญญาโทสาขาการบริหารและนโยบายสวัสดิการสังคม
- 2.3 โครงการปริญญาโทสาขาพัฒนาแรงงานและสวัสดิการ
- 2.4 โครงการปริญญาโทสาขาการบริหารงานยุติธรรม

3. การศึกษาระดับปริญญาเอก มี 1 หลักสูตร ได้แก่

3.1 หลักสูตรสังคมสงเคราะห์ศาสตรดุษฎีบัณฑิต สาขาการบริหารสังคม

ปีการศึกษา 2551 คณะ/ภาควิชา ได้ดำเนินการปรับปรุงหลักสูตรระดับปริญญาตรีทุกหลักสูตรพร้อมกับการปรับปรุงหลักสูตรของมหาวิทยาลัย และยังได้พัฒนาหลักสูตรใหม่ที่มีความสอดคล้องกับความต้องการของสังคมขึ้นมาอีก 2 หลักสูตร คือ หลักสูตรวิชาโทการบริหารแรงงานและสวัสดิการ และหลักสูตรวิชาโทสวัสดิการผู้สูงอายุ โดยมีกำหนดเปิดการเรียนการสอนในหลักสูตรปรับปรุง/หลักสูตรใหม่ในปีการศึกษา 2553 เป็นต้นไป นอกจากนี้ ยังได้เริ่มปรับปรุงแก้ไขหลักสูตรระดับปริญญาโท และปริญญาเอก เพื่อให้สอดคล้องกับความเปลี่ยนแปลงของสังคมมากยิ่งขึ้น โดยมีกำหนดการปรับปรุงให้แล้วเสร็จในปีการศึกษา 2552 และเริ่มใช้หลักสูตรฉบับปรับปรุงในปีการศึกษา 2553 เป็นต้นไป

สำหรับการปรับปรุงหลักสูตรปริญญาโท โดยเฉพาะหลักสูตรสังคมสงเคราะห์ศาสตรมหาบัณฑิตนั้น ถือว่าเป็นการปรับใหม่ เนื่องจากการเปลี่ยนแปลง ยุบรวมและเพิ่มหมวดวิชา/กลุ่มชำนาญการ เพื่อให้สอดคล้องกับสถานการณ์สังคมปัจจุบัน จากเดิมมีเฉพาะ 4 หมวด เป็น 3 หมวด (Concentration) + 5 กลุ่มชำนาญการ (Specialization) ได้แก่ 1) หมวดสังคมสงเคราะห์คลินิก 2) หมวดวิจัยทางสังคมสงเคราะห์ 3) หมวดนโยบายและการบริหารงานสวัสดิการสังคม สำหรับกลุ่มชำนาญการ (Specialization) ประกอบด้วย 5 กลุ่มได้แก่ 1) สวัสดิการเด็กเยาวชนและครอบครัว 2) สังคมสงเคราะห์ทางการแพทย์ 3) การบริหารกระบวนการยุติธรรม 4) การบริหารแรงงานและสวัสดิการ 5) สวัสดิการผู้สูงอายุ

2. การประชุมคณะกรรมการภาควิชาฯ เป็นประจำอย่างน้อยเดือนละ 1 ครั้ง เพื่อพิจารณาการดำเนินงานของภาควิชาฯ โดยเฉพาะการปรับปรุงหลักสูตรสังคมสงเคราะห์ศาสตรมหาบัณฑิต (ภาคปกติ) จำนวน 8 ครั้ง ในวันที่ 25 มิ.ย. 9 ก.ค. 29 ก.ค. 20 ส.ค. 23 ก.ย. 28 ต.ค. 9 ธ.ค. และ 22 ธ.ค 52

3. การวิจัยเรื่อง **ความคิดเห็นของนักศึกษาต่อหลักสูตรสังคมสงเคราะห์ศาสตรมหาบัณฑิต (ฉบับปรับปรุง พ.ศ.2545) โดย ผศ. วรณลักษณ์ เมียนเกิด และ อ. วรณวดี พูลพอกสิน เพื่อใช้เป็นข้อมูลนำเสนอในโครงการสัมมนาหลักสูตรฯ**

4. **โครงการสัมมนาหลักสูตรสังคมสงเคราะห์ศาสตรมหาบัณฑิต (ภาคปกติ) ซึ่งเป็นการดำเนินการต่อเนื่องจากช่วงที่ผ่านมา จัดประชุมในวันที่ 29 กรกฎาคม 2552 ที่ห้องประชุม สค.208 คณะสังคมสงเคราะห์ศาสตร์ ท่าพระจันทร์ เป็นการประชุมเชิงปฏิบัติการเพื่อรับฟังความเห็นและข้อเสนอแนะของผู้ทรงคุณวุฒิภายนอก เพื่อนำมาใช้ปรับปรุงและทำเรื่องเสนอขออนุมัติต่อคณะกรรมการบัณฑิตศึกษา คณะกรรมการบริหารคณะฯ และคณะกรรมการประจำคณะฯ ก่อนนำเสนอตามขั้นตอนของมหาวิทยาลัยต่อไป** และมีการเปิดรับนักศึกษาในปีการศึกษา 2553 จำนวน 50 คน ปัจจุบันมีผู้สมัครจำนวนน้อย คณะฯ จึงมีการขยายเวลาการรับสมัครออกไป

5. **การประเมินภาควิชาสังคมสงเคราะห์ศาสตร์จาก สกอ. ในวันที่ 7 กันยายน 2552 เวลา 13.00 -16.30 น. ที่ห้องประชุม สค.215 รัชสิต มี 5 องค์ประกอบได้แก่ 1. คุณภาพบัณฑิต มี 13 จำนวนตัวบ่งชี้ 2.งานวิจัยและงานสร้างสรรค์ มี 7 ตัวบ่งชี้ 3. การบริการวิชาการและสังคมมี 1 ตัวบ่งชี้ 4. การพัฒนาบุคลากร มี 1 ตัวบ่งชี้ และ 5.หลักสูตรและการเรียนการสอน มี 7 ตัวบ่งชี้ รวม 29 ตัวบ่งชี้ ผลการประเมินภาพรวมปีการศึกษา 2551 มีค่าเฉลี่ยรวมเท่ากับ 4.11 ที่มีค่าเฉลี่ยน้อยกว่าในปีการศึกษา 2550 ที่มีค่าเฉลี่ยรวมเท่ากับ 4.18**

6. **การสนับสนุนให้มีการจัดพิมพ์ตำราทางวิชาการของภาควิชาฯ 2 เล่ม ได้แก่ 1) เรื่องทักษะการบำบัดแนวเรื่องเล่าและทักษะการวิจัยแนวเรื่องเล่า....ทักษะ 2 ด้านในเนื้อเดียวกัน โดย รศ.ดร.กิติพัฒน์ นนทปัทมะดุลย์ 2) เรื่องทักษะการสื่อสารในงานสังคมสงเคราะห์ โดย รศ.ระพีพรรณ คำหอม**

7. **การสนับสนุนการทำงานร่วมกันระหว่างคณาจารย์กลุ่มชำนาญการสังคมสงเคราะห์ทางการแพทย์กับหน่วยงานสังคมสงเคราะห์ทางการแพทย์ฝ่ายกายและฝ่ายจิต เพื่อจัดทำเครื่องมือการทำงานของนักสังคมสงเคราะห์ทางการแพทย์ที่เป็นมาตรฐานการทำงานในองค์กรฯ จำนวน 4-5 ครั้ง และการประชุมเชิงปฏิบัติการการจัดทำ (ร่าง) เครื่องมือการปฏิบัติงานสังคมสงเคราะห์ โดยคณะทำงานการพัฒนาเครื่องมือการปฏิบัติงานสังคมสงเคราะห์จำนวน 36 ท่าน ในวันที่ 17-19 ธันวาคม 2552 เรือนกระดังงา รีสอร์ท อำเภอบางคนที จังหวัดสมุทรสงคราม**

ผลลัพธ์ที่เกิดขึ้นคือ 1) แนวทางการประเมินผู้ใช้บริการเบื้องต้น 2) แนวทางการประเมินครอบครัว 3) แนวทางการประเมินความเสี่ยง 4) แนวทางการประเมินปัญหาและความต้องการ ปัจจุบันอยู่ระหว่างการจัดทำรูปเล่มเครื่องมือการปฏิบัติงานสังคมสงเคราะห์ และจะนำทดลองใช้ในหน่วยงานสังคมสงเคราะห์ทางการแพทย์ต่อไป

8. การสนับสนุนการเข้าร่วมประชุมวิชาการในหัวข้อเรื่อง “ University Community Engagement Conference 2009 ระหว่างวันที่ 23-26 พ.ย.52 ที่ Bay View Hotel จัดโดย University Sains ปีนัง ประเทศมาเลเซีย โดยมีคณาจารย์เข้าร่วมทั้งหมด 5 ท่านดังนี้ 1) ผศ.ดร.ฐิติพร ศิริพันธ์ พันธเสน เป็นหัวหน้าทีม 2) ผศ.สิริพรรณ ศรีมีชัย 3) อ.วรรณวดี พูลพอกสิน 4) อ.ชานนท์ โกมลมาลย์ 5) อ.สุชума อรุณจิต

9. การจัดเวทีวิชาการแลกเปลี่ยนเรียนรู้ประสบการณ์การทำงานด้านสังคมสงเคราะห์กับ นักศึกษาปริญญาโทในการนำเสนอผลการฝึกภาคปฏิบัติ และการแลกเปลี่ยนประสบการณ์การทำงานด้านสังคมสงเคราะห์ทางการแพทย์กับผู้เชี่ยวชาญด้านนโยบายสังคม BALA RAJU NIKKU, PhD HEAD, DEPARTMENT OF SOCIAL WORK Kadambari Memorial College Purbanchal University ในหัวข้อเรื่อง “Politics of Policy : What Social Workers can learn from Social Policy?” 21, 27 SEP 2552.

10. การจัดทำ Web ภาควิชาสังคมสงเคราะห์ศาสตร์ในหน้าWeb ของคณะสังคมสงเคราะห์ศาสตร์

11. การประชาสัมพันธ์หลักสูตรสังคมสงเคราะห์ศาสตรมหาบัณฑิต โดยจัดทำเอกสารแผ่นพับ การประชาสัมพันธ์ผ่านมหาวิทยาลัย หน่วยงานราชการ ศูนย์หนังสือมหาวิทยาลัยธรรมศาสตร์

12. การจ้างงานนักศึกษาระดับบัณฑิตศึกษา หลักสูตร สส.ม. จำนวน 1 คน คือ นางสาวมัทนา บุญสิงห์ เลขทะเบียน 5005030266 หมวดวิชาการปฏิบัติงานตรง ช่วยงานตั้งแต่วันที่ 13 กรกฎาคม – 30 กันยายน 2552 ค่าจ้างชั่วโมงละ 30 บาท วันละไม่เกิน 200 บาท โดยใช้งบประมาณ จำนวน 57 วัน เป็นเงินทั้งสิ้น 11,400 บาท (หนึ่งหมื่นหนึ่งพันสี่ร้อยบาทถ้วน) และ ขอให้คณะฯ จัดสรรงบประมาณจ้างงานนักศึกษาปริญญาโทช่วยงานภาควิชาฯ จำนวน 50,000 บาท ในปีการศึกษา 2553

13. การรับอาจารย์ใหม่ของคณะสังคมสงเคราะห์ศาสตร์ประจำศูนย์ลำปางจำนวน 2 อัตราและ อยู่ในกระบวนการรับสมัครและคัดเลือกพนักงานราชการตำแหน่งอาจารย์ใหม่เพิ่มจำนวน 2 อัตรา ได้แก่ อ.สุชума อรุณจิต และ อ.พงศยา และยังมีอัตราใหม่ที่ยังไม่ได้ดำเนินการรับสมัครจำนวน 2 อัตรา

14. การนำมติจากที่ประชุมภาควิชาฯ เสนอคณบดีให้มีการแต่งตั้งหัวหน้าภาควิชาฯ ทั้ง 2 ภาควิชาเข้าร่วมเป็นคณะกรรมการบริหารคณะฯ เพื่อเป็นการประสานงานจากคณาจารย์ถึงคณะกรรมการบริหารคณะฯ

15. การจัดทำ (ร่าง) แผนยุทธศาสตร์ภาควิชาสังคมสงเคราะห์ศาสตร์ 3 ปี (2553-2555) ร่วมกับคณะฯ และภาควิชาการพัฒนาร่วมกัน

บทที่ 2

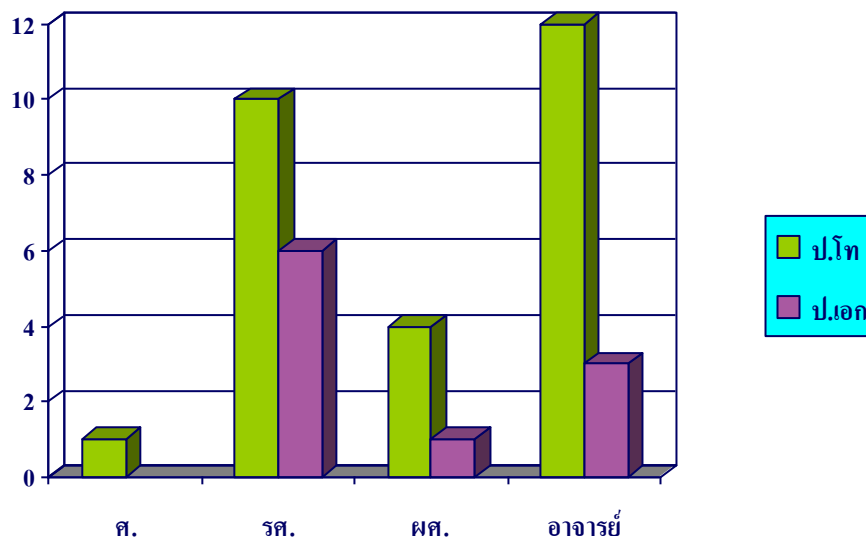
วิสัยทัศน์ พันธกิจ ยุทธศาสตร์ กลยุทธ์ของภาควิชาสังคมสงเคราะห์ศาสตร์

สถานการณ์ของภาควิชาสังคมสงเคราะห์ศาสตร์

ปีการศึกษา 2553 (มิถุนายน – พฤษภาคม 2553) ภาควิชาสังคมสงเคราะห์ศาสตร์ มีบุคลากรสายวิชาการ หรือสายอาจารย์ จำนวน 36 คน แบ่งตามวุฒิการศึกษา และตำแหน่งทางวิชาการมีดังนี้ (ตารางที่ 1)

แผนภูมิที่ 1

แสดงจำนวนระดับการศึกษาและตำแหน่งวิชาการของคณาจารย์ภาควิชา



ตารางที่ 1 จำนวนระดับการศึกษาและตำแหน่งวิชาการของคณาจารย์ภาควิชา

ตำแหน่งทางวิชาการ	ปริญญาตรี	ปริญญาโท	ปริญญาเอก	รวม
อาจารย์	-	12	3	14
ผู้ช่วยศาสตราจารย์	-	4	1	5
รองศาสตราจารย์	-	10	6	16
ศาสตราจารย์	-	1	-	1
รวม	-	27	10	37

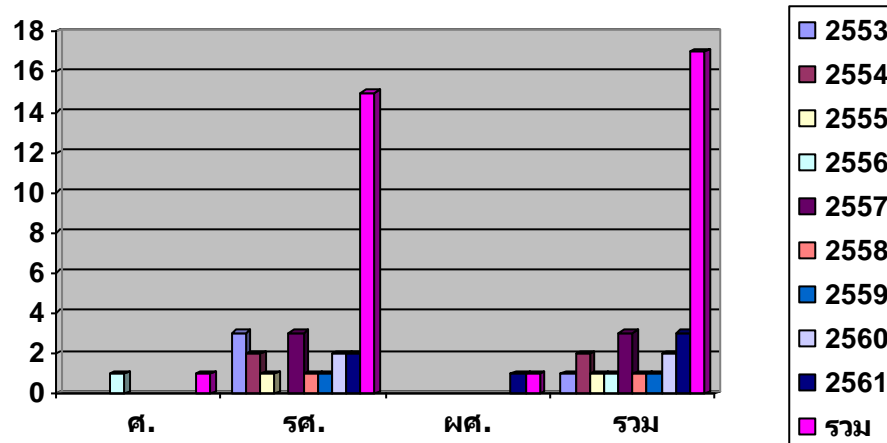
หมายเหตุ อาจารย์ระดับการศึกษาปริญญาโทลาศึกษาต่อ 1 ท่าน

ข้อมูล ณ กรกฎาคม 53

ภายในปี 2553 -2561 ภาควิชาฯจะมีคณาจารย์ที่มีตำแหน่งวิชาการเกษียณอายุราชการ
จำนวน 17 ท่าน ได้แก่ ตำแหน่งศาสตราจารย์ 1 ท่าน ตำแหน่งรองศาสตราจารย์จำนวน 15 ท่าน และ
ตำแหน่งผู้ช่วยศาสตราจารย์ 1 ท่าน

แผนภูมิที่ 2

แสดงจำนวนตำแหน่งวิชาการการเกษียณอายุราชการระหว่างปี พ.ศ.2553-2561



ตารางที่ 2 แสดงจำนวนตำแหน่งวิชาการการเกษียณอายุราชการระหว่างปี พ.ศ.2553-2561

ปีพ.ศ.	ศ.	รศ.	ผศ.	รวม
2553	-	2	-	2
2554	-	2	-	2
2555	-	1	-	1
2556	1	-	-	1
2557	-	3	-	3
2558	-	2	-	2
2559	-	1	-	1
2560	-	2	-	2
2561	-	2	1	3
รวม	1	15	1	17

จากแผนภูมิที่ 2 และตารางที่ 2 ดังกล่าวสะท้อนให้เห็นว่า ภายใน 9 ปีข้างหน้า ภาควิชาฯ จะต้องมีการวางแผนการพัฒนาบุคลากรให้สามารถทดแทนอัตรากำลังที่จะเกษียณไป ขณะเดียวกัน ภาควิชาฯ จำเป็นต้องสนับสนุนส่งเสริมให้อาจารย์รุ่นใหม่ของคนละฯ ได้มีการศึกษาต่อในระดับปริญญาเอก เพิ่มขึ้นอย่างมีทิศทางที่ชัดเจน รวมทั้งการส่งเสริมให้มีการขอตำแหน่งทางวิชาการเพื่อให้เข้าสู่ระบบมาตรฐานการศึกษาที่ สกอ. / สมศ. / กพร. / TQF (Total Quality Framework) นโยบายของรัฐบาลกับประชาคมอาเซียน การเปลี่ยนแปลงของการเป็น “สังคมภูมิภาคอาเซียน” ภาวะการณ์เคลื่อนย้ายประชากรเข้าสู่ประเทศอาเซียน การรองรับการเป็นพลเมืองอาเซียน การสร้างเครือข่ายการทำงานประชาคมสังคมสงเคราะห์ระดับอาเซียน และกระแสการเปลี่ยนแปลงของสังคมโลกกับการยกระดับวิชาชีพให้เข้าสู่การประกันคุณภาพบริการประชาชนกับการรับรองมาตรฐานการปฏิบัติงานด้านการจัดสวัสดิการสังคมขององค์การสวัสดิการสังคม (มสก. : SSWO) มสค. (SSW.) และ มสอ. (SSWV)

วิสัยทัศน์ของมหาวิทยาลัยธรรมศาสตร์ / คณะสังคมสงเคราะห์ศาสตร์ และ ภาควิชาสังคมสงเคราะห์ศาสตร์

วิสัยทัศน์		
มหาวิทยาลัยธรรมศาสตร์	คณะสังคมสงเคราะห์ศาสตร์	ภาควิชาสังคมสงเคราะห์ศาสตร์
“มหาวิทยาลัยธรรมศาสตร์ เป็นสถาบันวิชาการชั้นนำของประเทศในระดับนานาชาติ มีความเป็นเลิศในการผลิตบัณฑิต การสร้างองค์ความรู้ และการแก้ไขปัญหาของประเทศ”	“เป็นสถาบันวิชาการชั้นนำ ด้านสังคมสงเคราะห์ศาสตร์ สวัสดิการสังคม และพัฒนาชุมชน ของประเทศและในระดับนานาชาติ มีความเป็นเลิศในการผลิตบัณฑิต มีการสร้างองค์ความรู้เพื่อการพัฒนาสังคมและการแก้ไขปัญหาสังคม”	“เป็นผู้นำวิชาการสังคมสงเคราะห์ และสวัสดิการสังคม ในภูมิภาคที่มุ่งสู่มาตรฐานทางวิชาชีพ”

**พันธกิจของมหาวิทยาลัยธรรมศาสตร์ / คณะสังคมสงเคราะห์ศาสตร์
และภาควิชาสังคมสงเคราะห์ศาสตร์**

พันธกิจ		
มหาวิทยาลัยธรรมศาสตร์	คณะสังคมสงเคราะห์ศาสตร์	ภาควิชาสังคมสงเคราะห์ศาสตร์
<p>1) จัดการศึกษาด้านสังคมศาสตร์ มนุษยศาสตร์ วิทยาศาสตร์และเทคโนโลยี วิทยาศาสตร์สุขภาพ และค่านึงถึงการกระจายโอกาสให้กับผู้ด้อยโอกาสในการเข้าศึกษา การจัดการศึกษาให้มีความสำคัญกับหลักสูตรระดับบัณฑิตศึกษา หลักสูตรนานาชาติ เพื่อผลิตบัณฑิตที่มีความรู้ความสามารถ ยึดมั่นในความเป็นธรรม การปกครองระบอบประชาธิปไตยและทำประโยชน์เพื่อสังคม</p>	<p>1) จัดการศึกษาด้านสังคมสงเคราะห์ศาสตร์และสวัสดิการสังคมในทุกกระดับ และหลักสูตรนานาชาติ โดยค่านึงถึงการกระจายโอกาสทางการศึกษา และมุ่งเน้นการสร้างเสริมความเป็นธรรมทางสังคม</p>	<p>1) จัดการศึกษาสังคมสงเคราะห์ศาสตร์ในทุกกระดับ และหลักสูตรนานาชาติที่มุ่งเน้นการสร้างเสริมความเป็นธรรมทางสังคม โดยค่านึงถึงการกระจายโอกาสทางการศึกษาแก่นักศึกษาผู้มีความจำเป็นพิเศษ</p>
<p>2) พัฒนาองค์ความรู้ที่จำเป็นและเป็นประโยชน์ในการพัฒนาประเทศ โดยให้ความสำคัญกับการวิจัยสหวิทยาการ เพื่อบูรณาการศาสตร์ต่างๆ เพื่อจะทำให้ใช้ประโยชน์ได้อย่างแท้จริง</p>	<p>2) วิจัยและพัฒนาองค์ความรู้จากการประยุกต์สหศาสตร์และองค์ความรู้เชิงปฏิบัติการจากพื้นที่ ที่สอดคล้องกับสถานการณ์สังคม</p>	<p>2) พัฒนาองค์ความรู้ที่เหมาะสมและมาจากรากฐาน/ทุนทางสังคมไทย ภูมิภาค และนอกภูมิภาค</p>
<p>3) ให้บริการวิชาการแก่สังคม เพื่อถ่ายทอดความรู้ด้านวิชาการ และการเรียนรู้จากบริการวิชาการ เพื่อประโยชน์ในการพัฒนาการจัดการศึกษาและการวิจัย โดยให้</p>	<p>3) ให้บริการวิชาการด้านสังคมสงเคราะห์ศาสตร์สวัสดิการสังคม และพัฒนาสังคม เพื่อแลกเปลี่ยนเรียนรู้จากการบริการวิชาการ เพื่อประโยชน์ในการ</p>	<p>3) ให้บริการและบริการวิชาการแก่สังคมเพื่อสนับสนุนและถ่ายทอดความรู้ทางวิชาการ และสร้างภาคีการพัฒนา ร่วมกับภาคส่วนต่างๆ สร้าง</p>

พันธกิจ		
มหาวิทยาลัยธรรมศาสตร์	คณะสังคมสงเคราะห์ศาสตร์	ภาควิชาสังคมสงเคราะห์ศาสตร์
ความสำคัญกับการบริการวิชาการ เพื่อการพัฒนาที่ยั่งยืนและการให้โอกาสแก่ผู้ด้อยโอกาสในสังคม	พัฒนาการจัดการศึกษา การวิจัยและการพัฒนาที่ยั่งยืน	ความเป็นธรรมทางสังคม
4) ส่งเสริมและสนับสนุนวิถีชีวิตไทย การรักษาศิลปะ วัฒนธรรม ประเพณีไทย การสร้างค่านิยมที่เน้นประโยชน์ในการดำรงชีวิตตามปรัชญาของเศรษฐกิจพอเพียง ค่านิยมประชาธิปไตย และความเป็นธรรม รวมทั้งการสร้างความรู้ความเข้าใจในวัฒนธรรมสากลที่เหมาะสมให้แก่ประชาคมธรรมศาสตร์และสังคม	4)เสริมสร้างความเข้มแข็งและความร่วมมือระหว่างภาคีเครือข่ายทั้งในประเทศ ภูมิภาค และนอกภูมิภาค	4) เสริมสร้างความเข้มแข็งและความร่วมมือระหว่างภาคีเครือข่ายทั้งในประเทศ ภูมิภาค และนอกภูมิภาค
	5)ส่งเสริมให้เกิดการเรียนรู้และตระหนักถึงคุณค่าของศิลปวัฒนธรรม และภูมิปัญญาที่หลากหลาย นำไปสู่การสร้างชุมชนการเรียนรู้เพื่อการทำงานเชิงสังคมที่เคารพในศักดิ์ศรีความเป็นมนุษย์ และสิทธิมนุษยชน บนพื้นฐานของความเสมอภาคและเท่าเทียม	5) ส่งเสริมให้เกิดการเรียนรู้และตระหนักถึงคุณค่าของศิลปวัฒนธรรม และภูมิปัญญาที่หลากหลาย นำไปสู่การสร้างชุมชนการเรียนรู้เพื่อการทำงานเชิงสังคมที่เคารพในศักดิ์ศรีความเป็นมนุษย์ และสิทธิมนุษยชน บนพื้นฐานของความเสมอภาคและเท่าเทียม
5) พัฒนาประสิทธิภาพการบริหารจัดการ โดยยึดหลักธรรมาภิบาล เพื่อให้การดำเนินงานมีคุณธรรม มีคุณภาพ ประสิทธิภาพ โปร่งใส รับผิดชอบ ตรวจสอบได้ คำนึงถึงความสามารถและการมีส่วนร่วมของ	1) พัฒนาประสิทธิภาพการบริหารจัดการ โดยยึดหลักธรรมาภิบาล และการเป็นองค์กรแห่งการเรียนรู้	6)ร่วมพัฒนาประสิทธิภาพการบริหารจัดการ โดยยึดหลักธรรมาภิบาล และการเป็นองค์กรแห่งการเรียนรู้

พันธกิจ		
มหาวิทยาลัยธรรมศาสตร์	คณะสังคมสงเคราะห์ศาสตร์	ภาควิชาสังคมสงเคราะห์ศาสตร์
บุคลากรตลอดจนการใช้ทรัพยากรอย่างคุ้มค่า		

การบริหารจัดการของภาควิชาสังคมสงเคราะห์ศาสตร์

เป็นการบริหารจัดการตามโครงสร้างการบริหารงานของคณะฯ โดยหัวหน้าภาควิชาได้มาจากการเลือกตั้งของคณาจารย์ในภาควิชาสังคมสงเคราะห์ศาสตร์ มีวาระการทำงาน 3 ปี โดยได้รับการแต่งตั้งจากอธิการบดี การบริหารจัดการเป็นไปตามนโยบายของผู้บริหารคณะฯ (คณบดี)

กลไกหลักการบริหารจัดการของภาควิชาคือ คณะฯจะมีการแต่งตั้งคณะกรรมการภาควิชาที่มีองค์ประกอบของการจัดการเรียนการสอนตามหลักสูตรของคณะฯ ประกอบด้วย ผู้อำนวยการโครงการปริญญาตรี ผู้อำนวยการโครงการบัณฑิตศึกษา (ดูแลรับผิดชอบหลักสูตร ปริญญาโท และปริญญาเอก) **ตัวแทนกลุ่มชำนาญการด้านวิธีการปฏิบัติงาน (Concentration)** ประกอบด้วย 3 หมวดได้แก่ 1. หมวดสังคมสงเคราะห์คลินิก (Clinical Social Work) 2. หมวดวิจัยทางสังคมสงเคราะห์ (Research in Social Work) 3. หมวดนโยบายและการบริหารงานสวัสดิการสังคม และ **กลุ่มชำนาญการตามกลุ่มเป้าหมายหรือพื้นที่การปฏิบัติงาน (Setting)** ประกอบด้วย 5 กลุ่ม ได้แก่

- 2.1 สวัสดิการเด็กเยาวชนและครอบครัว
- 2.2 สวัสดิการผู้สูงอายุ
- 2.3 สังคมสงเคราะห์ทางการแพทย์
- 2.4 การบริหารกระบวนการยุติธรรม
- 2.5 การบริหารแรงงานและสวัสดิการ

การบริหารจัดการภาควิชามีเจ้าหน้าที่ของสำนักงานเลขานุการคณะฯ ที่ดูแลรับผิดชอบงานของภาควิชา 1 คนที่รับผิดชอบงานของภาควิชาการพัฒนาชุมชน และงานอื่น ๆ ที่ได้รับมอบหมายจากคณะฯ

ยุทธศาสตร์ภาควิชาสังคมสงเคราะห์ศาสตร์

- 1) เป็นผู้นำในภูมิภาคในการผลิตนักสังคมสงเคราะห์วิชาชีพ
- 2) เป็นผู้นำทางวิชาการด้านสังคมสงเคราะห์และสวัสดิการสังคม
- 3) สร้างและพัฒนาองค์ความรู้และมาตรฐานทางวิชาชีพ
- 4) สร้างความโดดเด่นทางอัตลักษณ์ด้านบริการวิชาการสังคมสงเคราะห์และสวัสดิการสังคม
- 5) ส่งเสริมค่านิยมที่เหมาะสมกับวิถีชีวิตไทย

พันธกิจ ยุทธศาสตร์ กลยุทธ์ของคณะสังคมสงเคราะห์ศาสตร์ และภาควิชาสังคมสงเคราะห์ศาสตร์

พันธกิจคณะฯ 1) จัดการศึกษาด้านสังคมสงเคราะห์ศาสตร์และสวัสดิการสังคมในทุกระดับ และหลักสูตรนานาชาติ โดยคำนึงถึงการกระจายโอกาสทางการศึกษา และมุ่งเน้นการสร้างเสริมความเป็นธรรมทางสังคม

พันธกิจภาควิชา 1) จัดการศึกษาสังคมสงเคราะห์ศาสตร์ในทุกระดับ และหลักสูตรนานาชาติที่มุ่งเน้นการสร้างเสริมความเป็นธรรมทางสังคม โดยคำนึงถึงการกระจายโอกาสทางการศึกษาแก่นักศึกษาผู้มีความจำเป็นพิเศษ

ยุทธศาสตร์ที่ 1		กลยุทธ์		ผู้รับผิดชอบ [☆] คณะ/ภาควิชา/ หน่วยงาน
คณะฯ	ภาควิชาฯ	คณะฯ	ภาควิชาฯ	
1. จัดการศึกษาที่ได้มาตรฐานสากลและมาตรฐานวิชาชีพ 2. จัดทำแผนพัฒนาคณะสังคมสงเคราะห์ศาสตร์	1. เป็นผู้นำทางวิชาการด้านสังคมสงเคราะห์และสวัสดิการสังคม 2. จัดทำแผนยุทธศาสตร์ภาควิชาสังคมสงเคราะห์	1.บูรณาการหลักสูตรการเรียนการสอนของคณะทุกศูนย์การเรียนรู้ให้เป็นตามมาตรฐานสากลและมาตรฐานวิชาชีพ 2.จัดทำหลักสูตรชุมชน	1. ให้ความสำคัญกับนักศึกษาผู้มีความจำเป็นพิเศษ 2. จัดการเรียนการสอนที่เน้นผู้เรียนเป็นสำคัญ	รศ.ดร.เดชา สังฆวรรณ (คณบดี) รศ. ศักดิ์ชัย เลิศพานิชพันธุ์

[☆] ที่ประชุมภาควิชาสังคมสงเคราะห์ศาสตร์ เมื่อวันที่ 9 ธันวาคม 2552 พิจารณามอบหมายให้คณาจารย์ตามรายชื่อดังกล่าวจัดทำแผนยุทธศาสตร์ภาควิชาสังคมสงเคราะห์ศาสตร์

ยุทธศาสตร์ที่ 1		กลยุทธ์		ผู้รับผิดชอบ [☆] คณะ/ภาควิชา/ หน่วยงาน
คณะฯ	ภาควิชาฯ	คณะฯ	ภาควิชาฯ	
	ศาสตร์ ที่สอดคล้อง กับยุทธศาสตร์ของ คณะ	<p>บันทึกของคณะเป็น หลักสูตรที่จัดการ เรียนการสอนเป็น ภาษาอังกฤษ</p> <p>3.จัดให้มีระบบ ประกันคุณภาพ การศึกษาอย่าง เข้มข้นและต่อเนื่องให้ เป็นส่วนหนึ่งของ ภาระงานที่รับผิดชอบ</p> <p>4.พัฒนาหลักสูตรให้ ได้มาตรฐานและ สอดคล้องกับความ ต้องการของสังคม เพื่อพัฒนา/ผลิต บัณฑิตให้มี คุณสมบัติตามกรอบ คุณลักษณะที่พึง ประสงค์ของ มหาวิทยาลัยและ กรอบมาตรฐาน คุณวุฒิ ระดับอุดมศึกษา แห่งชาติ พ.ศ.2552</p> <p>5.การขยายโอกาส ทางการศึกษาให้กับ นักศึกษาด้วยโอกาส (เพิ่มจำนวนรับเข้า จากโครงการต่างๆ)</p>	<p>3. จัด การ คี ก ษ า ร่วมกับคณะต่างๆ ใน รูปแบบของหลักสูตร ร่วม (Dual Program)</p> <p>4. พัฒนานุคลากรทุก สายงานและทุกระดับ โดยมุ่งเน้นความเป็น เลิศทางวิชาการและ บริหารจัดการ</p> <p>5. การจัดทำแผน ยุทธศาสตร์ภาควิชาฯ</p> <p>6. จัดสถานที่ทำงาน ของภาควิชาที่เอื้อต่อ คณาจารย์ในการ จัดการเรียนการสอน ที่ศูนย์รังสิต และท่า พระจันทร์</p>	

ยุทธศาสตร์ที่ 1		กลยุทธ์		ผู้รับผิดชอบ [☆] คณะ/ภาควิชา/ หน่วยงาน
คณะฯ	ภาควิชาฯ	คณะฯ	ภาควิชาฯ	
		6. ใช้เทคโนโลยีเพื่อส่งเสริมการจัดการเรียนการสอน และการเรียนรู้ของนักศึกษา อาจารย์ ฝายสนับสนุน และประชาชน		
2. จัดการศึกษาหลักสูตรนานาชาติ	2) เป็นผู้นำในภูมิภาคในการผลิตนักสังคมสงเคราะห์วิชาชีพ		5. พัฒนาหลักสูตรและรายวิชาทุกระดับให้เป็นมาตรฐานสากล 6. พัฒนาหลักสูตรนานาชาติและสร้างเครือข่ายการจัดการศึกษาในประชาคมอาเซียนและภูมิภาคอื่นๆ	

ผลผลิต

1. หลักสูตรสังคมสงเคราะห์ศาสตร์นานาชาติ
2. หนังสือความร่วมมือระหว่างมหาวิทยาลัย
3. โครงการแลกเปลี่ยนนักศึกษาฝึกงานกับมหาวิทยาลัย Michigan State University
4. หลักสูตรประกาศนียบัตรด้านสังคมสงเคราะห์ศาสตร์สำหรับผู้ปฏิบัติงานที่ไม่มีวุฒิปริญญาทางสังคมสงเคราะห์ และต้องการต่อยอดความรู้เพิ่มเติม
5. หลักสูตรความร่วมมือระดับปริญญาตรีสังคมสงเคราะห์เฉพาะทาง เช่น หลักสูตรปริญญาตรีสำหรับ เจ้าหน้าที่ราชทัณฑ์ (ร่วมจัดหลักสูตรกับกรมราชทัณฑ์) หรือหลักสูตรสำหรับเจ้าหน้าที่คุ้มครองเด็กในองค์กรพิทักษ์และคุ้มครองเด็ก

6. หลักสูตรระดับปริญญาโทและปริญญาเอกภาคภาษาอังกฤษ เพื่อเปิดพื้นที่การศึกษาระดับนานาชาติ

โครงการ/กิจกรรม

1. วางแผนและดำเนินการเพื่อเปิดหลักสูตรนานาชาติ
2. ติดต่อสัมพันธ์และเดินทางไปเจรจาข้อตกลงความร่วมมือระหว่างมหาวิทยาลัย
3. พัฒนาและขยายโครงการแลกเปลี่ยนนักศึกษาฝึกงานกับประเทศสหรัฐอเมริกาเพิ่มขึ้น
4. โครงการจัดทำร่างหลักสูตรประกาศนียบัตรทางสังคมสงเคราะห์ศาสตร์
5. โครงการจัดทำร่างหลักสูตรสังคมสงเคราะห์ศาสตรบัณฑิตเฉพาะทาง
6. โครงการจัดทำร่างหลักสูตรสังคมสงเคราะห์ศาสตรมหาบัณฑิตและดุษฎีบัณฑิตภาคภาษาอังกฤษ

พันธกิจคณะฯ 2) วิจัยและพัฒนาองค์ความรู้จากการประยุกต์สหศาสตร์และองค์ความรู้เชิงปฏิบัติการจากพื้นที่ ที่สอดคล้องกับสถานการณ์สังคม

พันธกิจภาคฯ 2) พัฒนาองค์ความรู้ที่เหมาะสมและมาจากรากฐาน/ทุนทางสังคมไทย

ยุทธศาสตร์ที่ 2		กลยุทธ์		ผู้รับผิดชอบ [☆] คณะ/ภาควิชา/ หน่วยงาน
คณะฯ	ภาควิชาฯ	คณะฯ	ภาควิชาฯ	
1. สร้างสรรค์ผลงานวิจัยที่บูรณาการความรู้จากสหศาสตร์และความรู้จากการปฏิบัติงาน ที่มีความเป็นเลิศทางวิชาการทั้งในระดับชาติและนานาชาติ เพื่อนำไปประยุกต์ใช้ในการพัฒนาและแก้ไข	สร้างและพัฒนาองค์ความรู้และมาตรฐานทางวิชาชีพ	1.จัดให้มีกองทุนการวิจัยและสร้างเครือข่ายเพื่อแสวงหาทุนวิจัยจากภายนอกทั้งภาครัฐและเอกชน มาสนับสนุนการทำวิจัยการสร้างผลงานทางวิชาการ การเผยแพร่ผลงานวิจัยและผลงานทางวิชาการ	1. พัฒนาองค์ความรู้จากสถานการณ์และความเป็นจริงจากการมีส่วนร่วม โดยเน้นการวิจัยและฝึกภาคปฏิบัติ 2. สร้างการเรียนรู้ร่วมกันในภาควิชาฯ 3. สร้างองค์ความรู้	รศ.ดร.สุรพล ปธานวนิช (รองคณบดีฝ่ายวิชาการและวิจัย)

[☆] ที่ประชุมภาควิชาสังคมสงเคราะห์ศาสตร์ (วันที่ 9 ธันวาคม 2552) พิจารณามอบหมายให้คณาจารย์ตามรายชื่อดังกล่าวจัดทำแผนยุทธศาสตร์ภาควิชาสังคมสงเคราะห์ศาสตร์

ยุทธศาสตร์ที่ 2		กลยุทธ์		ผู้รับผิดชอบ [☆] คณะ/ภาควิชา/ หน่วยงาน
คณะฯ	ภาควิชาฯ	คณะฯ	ภาควิชาฯ	
ปัญหาสังคม		<p>2.สร้างแรงจูงใจในการทำวิจัย โดยส่งเสริมและเสริมสร้างสภาพแวดล้อมด้านวิจัยและการพัฒนาสิ่งอำนวยความสะดวกในการวิจัย</p> <p>3.ส่งเสริมผู้ได้รับรางวัลด้านการวิจัย รวมทั้งส่งเสริมพัฒนาสิ่งประดิษฐ์และสนับสนุนการจดสิทธิบัตร</p> <p>4.ส่งเสริมให้พัฒนาองค์ความรู้จากการวิจัยให้ได้รับการตีพิมพ์ในวารสารที่ได้รับการยอมรับ และนำองค์ความรู้มาพัฒนาการเรียนการสอน การผลิตบัณฑิต และการบริการสังคม</p> <p>5.สร้างกลไกในการนำองค์ความรู้จากงานวิจัยของอาจารย์และนักศึกษาไปใช้ในการจัดการเรียนการสอนและการ</p>	<p>และแนวทางการปฏิบัติงานสังคมสงเคราะห์ ที่มาจากฐานวัฒนธรรมของสังคมไทย/ ภูมิปัญญาไทยและท้องถิ่น</p> <p>4. สนับสนุนการผลิต/พัฒนาตำรา งานวิจัยทั้งภาษาไทย และต่างประเทศ</p> <p>5. พัฒนาและเผยแพร่มาตรฐานวิชาชีพสังคมสงเคราะห์ที่สอดคล้องกับบริบททางสังคม</p> <p>6. พัฒนาและเชื่อมโยงองค์ความรู้และประสบการณ์กับหน่วยงานด้านสังคมสงเคราะห์ และสวัสดิการสังคม</p>	

ยุทธศาสตร์ที่ 2		กลยุทธ์		ผู้รับผิดชอบ [☆] คณะ/ภาควิชา/ หน่วยงาน
คณะฯ	ภาควิชาฯ	คณะฯ	ภาควิชาฯ	
		<p>ให้บริการทางวิชาการ</p> <p>6.สร้างวัฒนธรรมการทำผลงานวิจัยร่วมกันระหว่างอาจารย์กับนักศึกษาระดับบัณฑิตศึกษา</p> <p>7.เพิ่มการใช้ประโยชน์จากมหาวิทยาลัย</p> <p>คู่สัญญาในการวิจัยอย่างจริงจัง และเป็นรูปธรรม</p> <p>8.พัฒนานุคลากรด้านการวิจัยและจริยธรรมในการวิจัยอย่างต่อเนื่อง</p> <p>(หมายเหตุ กลยุทธ์ของคณะตั้งมาจากของมหาวิทยาลัย ซึ่งสามารถใช้ร่วมกันได้</p>		

ผลผลิต

1. ตำราด้านสังคมสงเคราะห์ศาสตร์ หรือสวัสดิการสังคม
2. งานวิจัยด้านสังคมสงเคราะห์ หรือสวัสดิการสังคม
3. มาตรฐานวิชาชีพสังคมสงเคราะห์ระดับต่าง ๆ
4. ความตระหนักรู้ในวิชาการและมาตรฐานวิชาชีพ สาธารณชนและองค์กรที่เกี่ยวข้อง

โครงการ/กิจกรรม

1. โครงการวิจัยเปรียบเทียบงานและมาตรฐานทางวิชาชีพสังคมสงเคราะห์
2. โครงการสังเคราะห์องค์ความรู้สังคมสงเคราะห์และสวัสดิการสังคมในบริบทสังคมไทย
3. โครงการสัมมนาและเผยแพร่องค์ความรู้และมาตรฐานวิชาชีพแก่สาธารณชนและผู้เกี่ยวข้อง
4. โครงการสัมมนาทางวิชาการประจำปีของ บส. ร่วมกับหลักสูตร สส.ม. (ภาคปกติ)
5. โครงการอบรมการถอดบทเรียนจากการฝึกภาคปฏิบัติ 1-2 ระหว่างนักศึกษากับคณาจารย์

พันธกิจคณะฯ 3) ให้บริการวิชาการด้านสังคมสงเคราะห์ศาสตร์สวัสดิการสังคม และพัฒนาสังคม เพื่อแลกเปลี่ยนเรียนรู้จากการบริการวิชาการ เพื่อประโยชน์ในการพัฒนาการจัดการศึกษา การวิจัยและการพัฒนาที่ยั่งยืน

พันธกิจภาคฯ 3) ให้บริการวิชาการสังคมสงเคราะห์และสวัสดิการสังคมแก่สังคม

ยุทธศาสตร์ที่ 3		กลยุทธ์		ผู้รับผิดชอบ [☆] คณะ/ภาควิชา/ หน่วยงาน
คณะฯ	ภาควิชาฯ	คณะฯ	ภาควิชาฯ	
<p>1. ให้บริการวิชาการแก่สังคมโดยใช้ความรู้ความเชี่ยวชาญของคณาจารย์ในคณะสังคมสงเคราะห์ศาสตร์เพื่อการพัฒนาสังคม</p> <p>2. ส่งเสริมให้องค์กรที่เกี่ยวข้องกับการจัดสวัสดิการสังคมใช้ความรู้และความเชี่ยวชาญด้านสังคมสงเคราะห์ศาสตร์เพื่อจัดบริการ</p>	<p>1. สร้างความโดดเด่นทางอัตลักษณ์ด้านบริการวิชาการสังคมสงเคราะห์และสวัสดิการสังคม</p>	<p>1. พัฒนาหลักสูตรมาตรฐานวิชาชีพร่วมกับสมาคมวิชาชีพร่วมกับสมาคมวิชาชีพ</p> <p>2. ประสานความร่วมมือกับหน่วยงานอื่นๆ ในระดับประเทศและต่างประเทศ เพื่อบริการความรู้แก่กลุ่มเป้าหมาย</p> <p>3. สนับสนุน/จัดตั้งศูนย์การเรียนรู้ระดับท้องถิ่น และ/หรือ community social</p>	<p>1. ส่งเสริมการเรียนรู้ด้านสวัสดิการสังคมและสังคมสงเคราะห์ของนักวิชาชีพและประชาชน</p> <p>2. เสริมสร้างความร่วมมือระหว่างภาคีเครือข่ายทั้งในและต่างประเทศ</p> <p>3. สนับสนุนการผลิตและเผยแพร่ผลงานวิชาการและวิจัย ทั้ง</p>	<p>ผศ.อัญมณี บูรณกานนท์ (ผู้อำนวยการโครงการศึกษาปริญญาตรี)</p>

[☆] ที่ประชุมภาควิชาสังคมสงเคราะห์ศาสตร์ (วันที่ 9 ธันวาคม 2552) พิจารณามอบหมายให้คณาจารย์ตามรายชื่อดังกล่าวจัดทำแผนยุทธศาสตร์ภาควิชาสังคมสงเคราะห์ศาสตร์

ยุทธศาสตร์ที่ 3		กลยุทธ์		ผู้รับผิดชอบ [☆] คณะ/ภาควิชา/ หน่วยงาน
คณะฯ	ภาควิชาฯ	คณะฯ	ภาควิชาฯ	
สวัสดิการสังคม		laboratory ร่วมกับ องค์กรภาคี และ เครือข่ายชุมชน เพื่อให้ความรู้และ พัฒนาระบบและ คุณภาพในการ ให้บริการแก่ กลุ่มเป้าหมายต่างๆ (area based) 4.สนับสนุนการสร้าง ระบบการจัดการ ความรู้ให้แก่ หน่วยงานต่างๆ พัฒนาบุคลากรของ หน่วยงานและชุมชน ต่างๆ (Issue and agency based) 5.ร่วมมือกับเครือข่าย ในการพัฒนา นโยบาย/แผน ยุทธศาสตร์ กฎหมาย กฎ ระเบียบ คู่มือการ ปฏิบัติงานด้าน สวัสดิการสังคมที่ เหมาะสม	เวทีในประเทศและ ต่างประเทศ ใน รูปแบบของเวที วิชาการ การอบรม ประชุมสัมมนา วารสารวิชาการ สื่อ สิ่งพิมพ์ และอื่นๆ	

ผลผลิต

1. หนังสือความร่วมมือกับองค์กรภาคีในต่างประเทศ
2. การประชุมวิชาการร่วมกันระหว่างสองมหาวิทยาลัยที่ให้ปริญญาบัตรสังคมสงเคราะห์
3. บทความ/ข้อเขียนทางสังคมสงเคราะห์ของคณาจารย์

โครงการ/กิจกรรม

1. วางแผนและเดินทางไปเจรจาเพื่อหาข้อตกลงเกี่ยวกับความร่วมมือกันระหว่างภาคี (เน้นกรณีภาคีต่างประเทศ)
2. การประชุมทางวิชาการร่วมกันระหว่างคณะสังคมสงเคราะห์ศาสตร์ มหาวิทยาลัยธรรมศาสตร์ และ คณะสังคมสงเคราะห์และสวัสดิการสังคม มหาวิทยาลัยหัวเฉียวเฉลิมพระเกียรติ
3. โครงการการเสวนาวิชาการของคณาจารย์ภาควิชาฯ

พันธกิจคณะฯ 4) เสริมสร้างความเข้มแข็งและความร่วมมือระหว่างภาคีเครือข่ายทั้งในประเทศ ภูมิภาคและนอกภูมิภาค

พันธกิจภาคฯ 4) ส่งเสริมและสนับสนุนวิถีชีวิตไทย ถิ่นรักษา ศิลปะ วัฒนธรรม ประเพณีไทย การสร้างค่านิยมที่เน้นประโยชน์ในการดำรงชีวิตตามปรัชญาของเศรษฐกิจพอเพียงค่านิยมประชาธิปไตย และจิตสวัสดิการ

ยุทธศาสตร์ที่ 4		กลยุทธ์		ผู้รับผิดชอบ [☆] คณะ/ภาควิชา/ หน่วยงาน
คณะฯ	ภาควิชาฯ	คณะฯ	ภาควิชาฯ	
1. เป็นศูนย์กลางความร่วมมือทางวิชาการระหว่างสถาบันการศึกษา องค์การวิชาชีพและองค์กรที่จัดบริการ	ส่งเสริมค่านิยมที่เหมาะสมกับวิถีชีวิตไทย	1. ร่วมกับสถาบันการศึกษาและองค์กรวิชาชีพและองค์กรที่จัดบริการในการจัดประชุมนานาชาติโดยคณะเป็นเจ้าภาพหลัก 2. ส่งเสริมและสนับสนุนด้านวิชาการในทุกศาสตร์ที่มีความเชี่ยวชาญในการสร้างความ	1. ส่งเสริมและสนับสนุนการปลูกฝังจิต วิ ญ ญา ณ ธรรม ศ า ส ต ร์ จริยธรรม ความเป็นธรรม 2. สร้างค่านิยมของนักศึกษาและอาจารย์ที่เน้นประโยชน์ในการดำรงชีวิตตามปรัชญาของเศรษฐกิจพอเพียง	อ.ปานรัตน์ นิมตลุง (ผู้ช่วยคณบดีฝ่ายการนักศึกษา) อ.สุชума อรุณจิต

[☆] ที่ประชุมภาควิชาสังคมสงเคราะห์ศาสตร์ (วันที่ 9 ธันวาคม 2552) พิจารณามอบหมายให้คณาจารย์ตามรายชื่อดังกล่าวจัดทำแผนยุทธศาสตร์ภาควิชาสังคมสงเคราะห์ศาสตร์

ยุคศาสตร์ที่ 4		กลยุทธ์		ผู้รับผิดชอบ [☆] คณะ/ภาควิชา/ หน่วยงาน
คณะฯ	ภาควิชาฯ	คณะฯ	ภาควิชาฯ	
		เข้มแข็งขององค์กร เครือข่าย 3.เป็นองค์กรหลักใน การผลิตต้นให้เกิด สภานิติการศึกษาศึกษา สังคมสงเคราะห์และ สภานิติวิชาชีพ	3. ขยายพื้นที่และ เสริมสร้าง กระบวนการฝึก ภาคปฏิบัติที่ส่งเสริม ค่านิยมประชาธิปไตย ปรัชญาเศรษฐกิจ พอเพียง วัฒนธรรม ท้องถิ่น และ วัฒนธรรมสากล 4. ส่งเสริมและ สนับสนุนการปลูกฝัง จริยธรรมทางวิชาชีพ ค่านิยมวิชาชีพสังคม สงเคราะห์ และ สวัสดิการสังคม	

ผลผลิต

1. ได้กลุ่มองค์กรเครือข่ายทั้งภายในและภายนอก ร่วมเป็นเครือข่ายจิตอาสาทั้งของคณะและมหาวิทยาลัย
2. บุคลากรและบัณฑิตที่มีคุณธรรมและจรรยาบรรณวิชาชีพ
3. การพัฒนามาตรฐานวิชาชีพอย่างเป็นระบบและมีประสิทธิภาพ
4. เครื่องมือในการจัดเก็บข้อมูลด้านกิจกรรมนักศึกษา
5. ได้คณะกรรมการที่ปรึกษาภายนอกในการปฏิบัติงานวิชาชีพ (ศูนย์ลำปาง)

โครงการ/กิจกรรม

1. โครงการปลูกจิตอาสาสู่การสร้างจิตสวัสดิการ (กิจกรรมอาสาสมัครเพื่อสังคม กิจกรรมลานความคิดเรียนรู้จิตสวัสดิการ เป็นต้น)

2. โครงการส่งเสริมคุณธรรม และจรรยาบรรณวิชาชีพ (กิจกรรมปลูกฝังค่านิยมและทัศนคติเชิงบวกต่อวิชาชีพสังคมสงเคราะห์ กิจกรรมอาสาสมัครที่สะท้อนคุณค่างานสังคมสงเคราะห์สวัสดิการ เป็นต้น)
3. โครงการข้อตกลงความร่วมมือระหว่างองค์กร หน่วยงาน ภาคีเครือข่ายเพื่อการพัฒนามาตรฐานวิชาชีพสังคมสงเคราะห์
4. โครงการสร้างและพัฒนาเครื่องมือการเก็บข้อมูลกิจกรรมนักศึกษา
5. โครงการจัดตั้งคณะกรรมการที่ปรึกษาภายนอกในการปฏิบัติงานวิชาชีพ (ศูนย์ลำปาง)

พันธกิจคณะฯ 5) ส่งเสริมให้เกิดการเรียนรู้และตระหนักถึงคุณค่าของศิลปวัฒนธรรม และภูมิปัญญาที่หลากหลาย นำไปสู่การสร้างชุมชนการเรียนรู้เพื่อการทำงานเชิงสังคมที่เคารพในศักดิ์ศรีความเป็นมนุษย์ และสิทธิมนุษยชน บนพื้นฐานของความเสมอภาคและเท่าเทียม

พันธกิจภาคฯ 5) พัฒนาประสิทธิภาพการบริหารจัดการโดยยึดหลักธรรมาภิบาล ดำเนินถึงการมีส่วนร่วมตลอดจนการใช้ทรัพยากรอย่างพอเพียง

ยุทธศาสตร์ที่ 5		กลยุทธ์		ผู้รับผิดชอบ [☆] คณะ/ภาควิชา/ หน่วยงาน
คณะฯ	ภาควิชาฯ	คณะฯ	ภาควิชาฯ	
1. ใช้กิจกรรมทางวิชาการการฝึกภาคปฏิบัติและกิจกรรมเสริมหลักสูตรเป็นส่วนหนึ่งของการสร้างการตระหนักรู้และใช้ประโยชน์	บริหารจัดการแบบมีส่วนร่วม และมีประสิทธิภาพ	1. ใช้กิจกรรมนักศึกษาและการฝึกภาคปฏิบัติเป็นส่วนหนึ่งของการสร้างการตระหนักรู้และใช้ประโยชน์ 2. ส่งเสริมกิจกรรมการทำนุบำรุงศิลปวัฒนธรรมในหน่วยงานและหล่อ	1. ทบทวนคณะกรรมการชุดต่างๆ เพื่อลดความซ้ำซ้อน ลดขั้นตอน ลดจำนวนชุดของคณะกรรมการฯของคณะกับภาควิชา 2. สร้างและพัฒนาสมรรถนะทีมการจัดการ	รศ.ระพีพรรณ คำหอม (หัวหน้าภาควิชาสังคมสงเคราะห์ศาสตร์)

[☆] ที่ประชุมภาควิชาสังคมสงเคราะห์ศาสตร์ (วันที่ 9 ธันวาคม 2552) พิจารณามอบหมายให้คณาจารย์ตามรายชื่อดังกล่าวจัดทำแผนยุทธศาสตร์ภาควิชาสังคมสงเคราะห์ศาสตร์

ยุคศาสตร์ที่ 5		กลยุทธ์		ผู้รับผิดชอบ [☆] คณะ/ภาควิชา/ หน่วยงาน
คณะฯ	ภาควิชาฯ	คณะฯ	ภาควิชาฯ	
of Practice) เป็น ช่องทางในการเรียนรู้ และตระหนักถึง คุณค่าของ ศิลปวัฒนธรรม และ ภูมิปัญญาที่ หลากหลาย		<p>หลอมให้เป็นส่วน หนึ่งในการดำรงชีวิต</p> <p>3.ส่งเสริมให้ นักศึกษาทำกิจกรรม ควบคู่กับการเรียน ไม่ว่าจะเป็นกิจกรรม ด้านกีฬา ศิลปะ วัฒนธรรมหรือด้าน อื่น โดยเน้นการมี ความรับผิดชอบต่อ สังคมในการทำ กิจกรรม</p> <p>4.ส่งเสริมการให้ นักศึกษาเข้าร่วม โครงการแลกเปลี่ยน เรียนรู้ระหว่าง วัฒนธรรมทั้งใน ประเทศและ ต่างประเทศ</p>	<p>เรียนการสอนรายวิชา</p> <p>3.พัฒนาคู่มือการทำงาน ของภาควิชาเรื่อง การ คัดเลือกอาจารย์ใหม่ หลักเกณฑ์ วิธีการ และ เงื่อนไขการต่อเวลา ราชการของข้าราชการ พลเรือนใน สถาบันอุดมศึกษาสังกัด มหาวิทยาลัยธรรมศาสตร์ มาตรฐานภาระงานทาง วิชาการของคณาจารย์</p> <p>4.พัฒนาระบบฐานข้อมูล เพื่อการจัดการเรียนการ สอน</p> <p>5.พัฒนาอาจารย์ในการ ประชุมวิชาการ และ หรือ นำเสนอผลงานวิชาการ ทั้งใน ประเทศ และ ต่างประเทศ</p> <p>6. พัฒนาองค์ความรู้ อาจารย์ของภาควิชา</p> <p>7.ส่งเสริมการผลิตและ เผยแพร่งานวิชาการใน ระดับนานาชาติ และ ระดับชาติของอาจารย์ ภาควิชา</p>	

ยุทธศาสตร์ที่ 5		กลยุทธ์		ผู้รับผิดชอบ [☆] คณะ/ภาควิชา/ หน่วยงาน
คณะฯ	ภาควิชาฯ	คณะฯ	ภาควิชาฯ	
			8. ส่งเสริมและพัฒนา สมรรถนะวิชาการของ อาจารย์ภาควิชา	

ผลผลิต

1. ผลงานที่ใช้หลักธรรมาภิบาลในการบริหารจัดการของภาควิชา
2. ผลงานโครงการที่พัฒนาสถาบันไปสู่การเป็นผู้นำวิชาการสังคมสงเคราะห์และสวัสดิการสังคม
ระดับภูมิภาคและระดับชาติ
3. ผลงานวิชาการของคณาจารย์ภาควิชา
 - 3.1 ตำรา
 - 3.2 เอกสารวิชาการ (เอกสารประกอบการสอน/ เอกสารการสอน)
 - 3.3 บทความวิชาการในระดับชาติ/ระดับนานาชาติ
 - 3.4 สื่อการสอน
 - 3.5 นวัตกรรมทางวิชาการ
4. ผลงานคู่มือการปฏิบัติงานของภาควิชา
5. ระบบฐานข้อมูลเพื่อการบริหารจัดการและการวางแผนของภาควิชา
6. ผลงานโครงการส่งเสริมและพัฒนาสมรรถนะวิชาการของอาจารย์ภาควิชา

โครงการ/กิจกรรม

1. จัดพื้นที่ทำงานของภาควิชา
2. สนับสนุนการจัดการเรียนการสอน
3. การบริหารจัดการที่ใช้หลักธรรมาภิบาล
4. การพัฒนาเทคโนโลยีสารสนเทศของภาควิชา

5. การพัฒนาWebsite ของภาควิชา
6. โครงการผลิตงานวิชาการ
7. โครงการสัมมนาวิชาการภาควิชา
8. โครงการพัฒนาอาจารย์ภาควิชา
9. โครงการส่งเสริมและพัฒนาสมรรถนะวิชาการของอาจารย์ภาควิชา
10. โครงการพัฒนาคู่มือการปฏิบัติงานของภาควิชา
11. โครงการพัฒนาระบบฐานข้อมูลเพื่อการบริหารจัดการของภาควิชา
12. โครงการพัฒนาแผนยุทธศาสตร์ภาควิชาฯ
13. โครงการสนับสนุนการศึกษาต่อเฉพาะด้านของอาจารย์ภาควิชา
14. โครงการสร้างและพัฒนาสมรรถนะที่จัดการเรียนการสอนรายวิชา

พันธกิจคณะฯ 6) พัฒนาประสิทธิภาพการบริหารจัดการ โดยยึดหลักธรรมาภิบาล และการเป็นองค์กรแห่งการเรียนรู้

พันธกิจภาคฯ

ยุทธศาสตร์ที่ 6		กลยุทธ์		ผู้รับผิดชอบ คณะ/ภาควิชา/ หน่วยงาน
คณะฯ	ภาควิชาฯ	คณะฯ	ภาควิชาฯ	
1. สร้างระบบบริหารจัดการ คณะฯ สังคม เศรษฐศาสตร์ ที่ มุ่งเน้นประสิทธิภาพ และคุณภาพชีวิตของ สมาชิกในองค์กร โดยการยึดหลักธรรมาภิบาลและเป็นองค์กรแห่งการเรียนรู้		1. พัฒนาสมรรถนะบุคลากรสายสนับสนุน 2. บริหารองค์กร ภายใต้อำนาจที่มีธรรมาภิบาล (Good Governance) และสอดคล้องกับเกณฑ์คุณภาพการบริหารจัดการภาครัฐ (PMQA)	1. ร่วมพัฒนาสมรรถนะบุคลากรสายสนับสนุน 2. ร่วมบริหารองค์กร ภายใต้อำนาจที่มีธรรมาภิบาล (Good Governance) และสอดคล้องกับเกณฑ์คุณภาพการบริหารจัดการภาครัฐ (PMQA)	

ยุทธศาสตร์ที่ 6		กลยุทธ์		ผู้รับผิดชอบ คณะ/ภาควิชา/ หน่วยงาน
คณะฯ	ภาควิชาฯ	คณะฯ	ภาควิชาฯ	
		3.พัฒนาโครงสร้าง และระบบการทำงาน ให้สอดคล้องกัน ลด การซ้ำซ้อน ใช้ ทรัพยากรอย่างมี คุณค่าและมี ประสิทธิภาพ 4.พัฒนาระบบ อิเล็กทรอนิกส์ในเรื่อง ฐานข้อมูลบุคลากรที่ ทันสมัย ฐานข้อมูล งานวิจัย จัดระบบ Data Warehouse เพื่อรองรับการ ขยายตัวของระบบ	3.ร่วมพัฒนา โครงสร้างและระบบ การทำงานให้ สอดคล้องกัน ลดการ ซ้ำซ้อน ใช้ทรัพยากร อย่างมีคุณค่าและมี ประสิทธิภาพ 4.ร่วมพัฒนาระบบ อิเล็กทรอนิกส์ในเรื่อง ฐานข้อมูลบุคลากรที่ ทันสมัย ฐานข้อมูล งานวิจัย จัดระบบ Data Warehouse เพื่อรองรับการ ขยายตัวของระบบ	

ภาคผนวก

รายชื่อคณะกรรมการภาควิชาสังคมสงเคราะห์ศาสตร์

- | | |
|---|---------------------|
| 1. คณบดีคณะสังคมสงเคราะห์ศาสตร์
(รศ.ดร.เดชา สังขวรรณ) | ที่ปรึกษา |
| 2. หัวหน้าภาควิชาสังคมสงเคราะห์ศาสตร์
(รศ.ระพีพรรณ คำหอม) | ประธาน |
| 3. รองคณบดีฝ่ายวิชาการและวิจัย
(รศ.ดร.สุรพล ปธานวนิช) | กรรมการ |
| 4. ผู้อำนวยการโครงการศึกษาปริญญาตรี
(ผศ.อัญมณี บุรณกานนท์) | กรรมการ |
| 5. ผู้อำนวยการโครงการปริญญาโทหลักสูตร สส.ม. (ภาคปกติ)
(ผศ.สิริพรรณ ศรีมีชัย) | กรรมการ |
| 6. ผู้อำนวยการโครงการปริญญาโทหลักสูตรพิเศษ
(รศ.พงษ์กฤษณ์ มงคลสินธุ์) | กรรมการ |
| 7. ผู้อำนวยการโครงการปริญญาเอก
(รศ.ดร.กิติพัฒน์ นนทบุรีมະดุลย์) | กรรมการ |
| 8. หัวหน้างานบริการการศึกษา
(นายสมชาย ไมตรี) | กรรมการ |
| 9. นางอภิสร่า รัตนศรทอง | กรรมการและเลขานุการ |

แผนปรับปรุงคุณภาพตามข้อเสนอแนะจากรายงานผลการประเมินคุณภาพ

หน่วยงาน ภาควิชาสังคมสงเคราะห์ศาสตร์

รายงาน ณ วันที่ 15 พ.ค. 53

ปรับปรุงครั้งที่ 1

1. จุดอ่อน	2. ข้อเสนอแนะ	3. การวิเคราะห์ตนเอง	4. แนวทางการแก้ไข/ปรับปรุง(กลยุทธ์)	4.1 โครงการที่สอดคล้องกับแนวทางการแก้ไข/ปรับปรุง (กลยุทธ์)	4.2 กิจกรรมที่สอดคล้องกับโครงการ	5. ตัวชี้วัดความสำเร็จ (KPI)ของแนวทางการแก้ไข/ปรับปรุง (กลยุทธ์)	6. ระยะเวลาดำเนินการ	7. งบประมาณที่ตั้งไว้	8. ผู้รับผิดชอบ	
									8.1 ผู้กำกับดูแล	8.2 ผู้ปฏิบัติงาน
องค์ประกอบที่ 1 ปรัชญา ปณิธาน วัตถุประสงค์และแผนดำเนินการ										
1.1 การจัดเอกสารอ้างอิงยังไม่ชัดเจนและยังไม่เป็นระบบ	- ควรจัดระบบเอกสารอ้างอิงให้เป็นระบบชัดเจนตามเกณฑ์การประเมินให้ครบทุกระดับทุกตัวบ่งชี้	- ขาดสถานที่ดำเนินการของภาควิชาจึงส่งผลให้ไม่มีสถานที่จัดเก็บเอกสารให้เป็นระบบและคณะอยู่ระหว่างการปรับปรุงอาคารจึงทำให้	- ภาควิชาดำเนินการขอสถานที่ดำเนินงานของภาควิชาจากผู้บริหารคณะฯ	- โครงการจัดทำแผนยุทธศาสตร์ภาควิชาฯ	- กิจกรรมการจัดพื้นที่ทำงานของภาควิชา	- มีการจัดสถานที่ของภาควิชาทั้งศูนย์รังสิตในระดับป.ตรี - มีการจัดสถานที่ของภาควิชาในศูนย์ท่าพระจันทร์ในระดับ	ต.ค. 52 – ก.ย. 53	-	หัวหน้าภาควิชาสังคมสงเคราะห์ศาสตร์	นักวิชาการการศึกษา

1. จุดอ่อน	2. ข้อเสนอแนะ	3. การวิเคราะห์ตนเอง	4. แนวทางการแก้ไข/ปรับปรุง(กลยุทธ์)	4.1 โครงการที่สอดคล้องกับแนวทางการแก้ไข/ปรับปรุง(กลยุทธ์)	4.2 กิจกรรมที่สอดคล้องกับโครงการ	5. ตัวชี้วัดความสำเร็จ (KPI)ของแนวทางการแก้ไข/ปรับปรุง (กลยุทธ์)	6. ระยะเวลาดำเนินการ	7. งบประมาณที่ตั้งไว้	8. ผู้รับผิดชอบ	
									8.1 ผู้กำกับดูแล	8.2 ผู้ปฏิบัติงาน
		การจัดเก็บเอกสารภาควิชาไม่เป็นระบบ				บัณฑิตศึกษา				
1.2 การบรรลุเป้าหมายตามตัวบ่งชี้ของการปฏิบัติงานที่กำหนด	- ควรตั้งค่าเป้าหมายให้สูงกว่านี้		- มีการระดมสมอง - มีการวิเคราะห์ SWOT และกำหนดไว้ในยุทธศาสตร์ที่ 1 เป็นผู้นำทางวิชาการ	- โครงการจัดทำแผนยุทธศาสตร์ภาควิชาสังคมสงเคราะห์ศาสตร์	- การประชุมของคณาจารย์					
				- โครงการแผนพัฒนาคณะสังคมสงเคราะห์ศาสตร์	- การประชุมเพื่อสร้างการมีส่วนร่วมของคณาจารย์กับการบูรณาการแผนยุทธศาสตร์ของภาควิชา	- มีการดำเนินงานตามยุทธศาสตร์ที่กำหนดไว้อย่างน้อย 1 โครงการต่อยุทธศาสตร์	ต.ค. 52 – ต.ค. 53	-	หัวหน้าภาควิชาสังคมสงเคราะห์ศาสตร์	ผอ.โครงการปริญญาเอก

1. จุดอ่อน	2. ข้อเสนอแนะ	3. การวิเคราะห์ตนเอง	4. แนวทางการแก้ไข/ปรับปรุง(กลยุทธ์)	4.1 โครงการที่สอดคล้องกับแนวทางการแก้ไข/ปรับปรุง (กลยุทธ์)	4.2 กิจกรรมที่สอดคล้องกับโครงการ	5. ตัวชี้วัดความสำเร็จ (KPI)ของแนวทางการแก้ไข/ปรับปรุง (กลยุทธ์)	6. ระยะเวลาดำเนินการ	7. งบประมาณที่ตั้งไว้	8. ผู้รับผิดชอบ	
					ของคณะฯ					
				- โครงการแลกเปลี่ยนนักศึกษาฝึกงานกับมหาวิทยาลัย Michigan State University						ฝ่ายการนักศึกษา ร่วมกับฝ่ายฝึกภาคปฏิบัติ และฝ่ายวิเทศสัมพันธ์
องค์ประกอบที่ 2 การเรียนการสอน										
2.2 มีกระบวนการเรียนรู้ที่เน้นผู้เรียนเป็นสำคัญ	- จัดบสนับสนุนการทำวิจัยในชั้นเรียน		-ประสานงานกับคณะกรรมการฝ่ายวิจัยของคณะฯ เพื่อสนับสนุนและจัดสรรงบประมาณการ	-โครงการวิจัยในชั้นเรียน		-มีการวิจัยในชั้นเรียนปีละ 1 เรื่อง	ก.ย.- ต.ค.53		รองคณบดีฝ่ายวิชาการและวิจัย	

1. จุดอ่อน	2. ข้อเสนอแนะ	3. การวิเคราะห์ตนเอง	4. แนวทางการแก้ไข/ปรับปรุง(กลยุทธ์)	4.1 โครงการที่สอดคล้องกับแนวทางการแก้ไข/ปรับปรุง (กลยุทธ์)	4.2 กิจกรรมที่สอดคล้องกับโครงการ	5. ตัวชี้วัดความสำเร็จ (KPI)ของแนวทางการแก้ไข/ปรับปรุง (กลยุทธ์)	6. ระยะเวลาดำเนินการ	7. งบประมาณที่ตั้งไว้	8. ผู้รับผิดชอบ	
									8.1 ผู้กำกับดูแล	8.2 ผู้ปฏิบัติงาน
			ทำวิจัยในชั้นเรียน							
2.8 มีระบบและกลไกสนับสนุนให้อาจารย์ประจำทำการวิจัยเพื่อการพัฒนาการเรียนการสอน	- ควรมีแนวทางการพัฒนาอาจารย์ด้านความรู้ความเข้าใจเกี่ยวกับการวิจัยและการพัฒนาวัตกรรมการเรียนการสอนให้ชัดเจนเป็นรูปธรรมมากยิ่งขึ้น	-สนับสนุนคณาจารย์ให้มีการทำวิจัยเพื่อพัฒนาการเรียนการสอนในวิชาที่สอน	-ประชาสัมพันธ์โครงการสนับสนุนการพัฒนาตนเองของคณาจารย์ในรูปแบบต่างๆ เช่น การอบรม การสัมมนาต่างๆ	-โครงการสัมมนาทางวิชาการประจำปีของบส. ร่วมกับหลักสูตรสส.ม.(ภาคปกติ) - โครงการอบรมการถอดบทเรียนจากการฝึกภาคปฏิบัติ 1-2 ระหว่างนักศึกษากับคณาจารย์	- การสัมมนาวิชาการระหว่างนักศึกษากับอาจารย์	- ร้อยละ 80 ของผู้เข้าร่วมสัมมนามีความพึงพอใจ - มีผลงานการถอดบทเรียนรู้ของนักศึกษาฝึกภาคปฏิบัติ 1-2 ชิ้น ประเด็นเชิงพื้นที่	ต.ค. 52 – ก.ย. 53		ผู้จัดการโครงการ บส./ ผู้อำนวยการโครงการสส.ม.(ภาคปกติ)และคณาจารย์ของคณะฯ	เจ้าหน้าที่โครงการ บส./ ร่วมกับเจ้าหน้าที่ของ สส.ม.(ภาคปกติ)
องค์ประกอบที่ 4 การวิจัย										

1. จุดอ่อน	2. ข้อเสนอแนะ	3. การวิเคราะห์ตนเอง	4. แนวทางการแก้ไข/ปรับปรุง(กลยุทธ์)	4.1 โครงการที่สอดคล้องกับแนวทางการแก้ไข/ปรับปรุง(กลยุทธ์)	4.2 กิจกรรมที่สอดคล้องกับโครงการ	5. ตัวชี้วัดความสำเร็จ (KPI)ของแนวทางการแก้ไข/ปรับปรุง (กลยุทธ์)	6. ระยะเวลาดำเนินการ	7. งบประมาณที่ตั้งไว้	8. ผู้รับผิดชอบ	
									8.1 ผู้กำกับดูแล	8.2 ผู้ปฏิบัติงาน
4.4 ร้อยละของงานวิจัยได้รับการจดทะเบียนทรัพย์สินทางปัญญาหรืออนุสิทธิบัตรหรือนำไปใช้ประโยชน์ทั้งในระดับชาติและระดับนานาชาติต่อจำนวน	- ควรมุ่งเน้นด้านการวิจัยและผลิตบทความทางวิชาการเพื่อตีพิมพ์เผยแพร่ในระดับนานาชาติ	- การบูรณาการการทำงานกันระหว่างโครงการภาคพิเศษกับโครงการปกติ โดยเฉพาะการเผยแพร่บทความวิชาการของนักศึกษา	- การจัดทำโครงการร่วมกันระหว่างโครงการภาคพิเศษกับโครงการปกติ	โครงการสัมมนาวิชาการประจำปี บส.ร่วมกับคณะสังคมสงเคราะห์ศาสตร์	- การเสนองานวิชาการของนักศึกษาระดับบัณฑิตศึกษา	จำนวนบทความวิชาการของนักศึกษาที่เผยแพร่ในการประชุมวิชาการของคณะฯ	ต.ค. 52 – ก.ย. 53	150,000.-บาท	น.ส.สุวีร์ ปิ่นเจริญ	
อาจารย์ประจำ	- ปรับปรุงการบริหารจัดการของฝ่ายสนับสนุน	- การสนับสนุนให้คณาจารย์เสนอผลงานวิชาการในระดับนานาชาติ	- ประชาสัมพันธ์เผยแพร่ให้คณาจารย์เสนอบทความวิชาการในระดับชาติและระดับนานาชาติ	- โครงการพัฒนาอาจารย์ภาควิชา	- สนับสนุนส่งเสริมให้คณาจารย์เสนอบทความวิชาการในระดับชาติและระดับนานาชาติ	- มีคณาจารย์เสนอบทความวิชาการในระดับชาติ - มีคณาจารย์เสนอบทความวิชาการในระดับ	ต.ค. 52 – ก.ย. 53	200,000.-บาท	ภาควิชาสังคมสงเคราะห์ศาสตร์	นางอภิสรารัตนศรทอง

1. จุดอ่อน	2. ข้อเสนอแนะ	3. การวิเคราะห์ตนเอง	4. แนวทางการแก้ไข/ปรับปรุง(กลยุทธ์)	4.1 โครงการที่สอดคล้องกับแนวทางการแก้ไข/ปรับปรุง(กลยุทธ์)	4.2 กิจกรรมที่สอดคล้องกับโครงการ	5. ตัวชี้วัดความสำเร็จ (KPI)ของแนวทางการแก้ไข/ปรับปรุง (กลยุทธ์)	6. ระยะเวลาดำเนินการ	7. งบประมาณที่ตั้งไว้	8. ผู้รับผิดชอบ	
									8.1 ผู้กำกับดูแล	8.2 ผู้ปฏิบัติงาน
						นานาชาติอย่างน้อย 5 เรื่อง/ปี				
	- ควรจัดทำภาพรวมการดำเนินงานของโครงการบริการสังคมของคณะเพื่อประโยชน์ในการวางกลยุทธ์ในการจัดการที่มีประสิทธิภาพ	-	-	-	-	-	-	-	รองคณบดีฝ่ายวางแผนและพัฒนา	น.ส.จรรุณี มุมนบ้านเช่า
องค์ประกอบที่ 5 การบริการวิชาการแก่สังคม										
- ควรมีการประเมินความพึงพอใจของผู้รับบริการและ	-	-	- ประสานงานให้โครงการมีการประเมินความพึงพอใจ	-	- จัดทำแผนประเมินความพึงพอใจการดำเนินงาน	- ร้อยละ 80 ของผู้เข้าร่วมโครงการมีความพึงพอใจ	ต.ค. 52 – ก.ย. 53	-	-	นางอภิสรารัตนศรทอง

1. จุดอ่อน	2. ข้อเสนอแนะ	3. การวิเคราะห์ตนเอง	4. แนวทางการแก้ไข/ปรับปรุง(กลยุทธ์)	4.1 โครงการที่สอดคล้องกับแนวทางการแก้ไข/ปรับปรุง (กลยุทธ์)	4.2 กิจกรรมที่สอดคล้องกับโครงการ	5. ตัวชี้วัดความสำเร็จ (KPI)ของแนวทางการแก้ไข/ปรับปรุง (กลยุทธ์)	6. ระยะเวลาดำเนินการ	7. งบประมาณที่ตั้งไว้	8. ผู้รับผิดชอบ	
									8.1 ผู้กำกับดูแล	8.2 ผู้ปฏิบัติงาน
สรุปประเมินผลโครงการทุกโครงการ			โครงการฯที่ทำ		โครงการฯ					
- ควรนำความรู้และประสบการณ์จากโครงการบริการสังคมมาเป็นกรณีศึกษาในด้านการเรียนการสอนและการวิจัยโดยมีแผนการดำเนินงานอย่างเป็นระบบและเป็นลายลักษณ์อักษร	- คณะควรนำประสบการณ์ที่ได้จากการทำโครงการบริการสังคมในส่วนที่เกี่ยวข้องกับการทำนุ บำรุง ศิลปวัฒนธรรม มาเป็นตัวบ่งชี้เฉพาะของคณะ ในองค์ประกอบที่ 6 เพื่อเป็นอัตลักษณ์ของคณะ	- โครงการแม้อยู่ระหว่างการปรับโครงสร้างการดำเนินงานใหม่โดยการจัดสรรบุคลากรตามแผนพัฒนา อัตรากำลังของมหาวิทยาลัย	-	-	-	-	-	-	รองคณบดีฝ่ายวางแผนและพัฒนา	

1. จุดอ่อน	2. ข้อเสนอแนะ	3. การวิเคราะห์ตนเอง	4. แนวทางการแก้ไข/ปรับปรุง(กลยุทธ์)	4.1 โครงการที่สอดคล้องกับแนวทางการแก้ไข/ปรับปรุง (กลยุทธ์)	4.2 กิจกรรมที่สอดคล้องกับโครงการ	5. ตัวชี้วัดความสำเร็จ (KPI)ของแนวทางการแก้ไข/ปรับปรุง (กลยุทธ์)	6. ระยะเวลาดำเนินการ	7. งบประมาณที่ตั้งไว้	8. ผู้รับผิดชอบ	
									8.1 ผู้กำกับดูแล	8.2 ผู้ปฏิบัติงาน
องค์ประกอบที่ 6 การทำนุบำรุงศิลปวัฒนธรรม										
6.1.1 ร้อยละของโครงการ/กิจกรรมในการอนุรักษ์พัฒนาและสร้างเสริมเอกลักษณ์ศิลปะและวัฒนธรรมต่อจำนวนนักศึกษาเต็มเวลาเทียบเท่าระดับ ป.ตรี (ร้อยละ)	- ควรมีการจัดทำนโยบายและแผนการดำเนินงานที่ชัดเจนเป็นลายลักษณ์อักษร	-	-	-	-	-	-	-	รองคณบดีฝ่ายการนักศึกษา	
องค์ประกอบที่ 7 การบริหารและการจัดการ										
- ควรมีการถ่ายทอด	- ควรมีแผนส่งเสริมให้	- การประชุมเพื่อถ่ายทอด	- เพื่อถ่ายทอดนโยบายการ	- โครงการสัมมนา	- การประชุมคณะกรรมการภาควิชา	- มีการประชุมคณะกรรมการ	-	ต.ค. 52 – ก.ย. 53	ภาควิชาสังคม	-

1. จุดอ่อน	2. ข้อเสนอแนะ	3. การวิเคราะห์ตนเอง	4. แนวทางการแก้ไข/ปรับปรุง(กลยุทธ์)	4.1 โครงการที่สอดคล้องกับแนวทางการแก้ไข/ปรับปรุง (กลยุทธ์)	4.2 กิจกรรมที่สอดคล้องกับโครงการ	5. ตัวชี้วัดความสำเร็จ (KPI)ของแนวทางการแก้ไข/ปรับปรุง (กลยุทธ์)	6. ระยะเวลาดำเนินการ	7. งบประมาณที่ตั้งไว้	8. ผู้รับผิดชอบ	
									8.1 ผู้กำกับดูแล	8.2 ผู้ปฏิบัติงาน
นโยบายจากผู้บริหารไปสู่ระดับปฏิบัติการ	องค์กรเกิดการเรียนรู้ซึ่งกันและกันในทุกุระดับ	นโยบายจากผู้บริหารสู่ระดับผู้ปฏิบัติการเพื่อสร้างความเข้าใจในการทำงานร่วมกัน	ทำงานและพัฒนาระบบการเรียนการสอนของหลักสูตรต่างๆในคณะ	คณาจารย์ประจำปี	- การประชุมคณาจารย์ - การประชุมของคณะกรรมการประจำคณะ	ภาควิชาอย่างน้อยปีละ 4 ครั้ง			สงเคราะห์ศาสตร์	
องค์ประกอบที่ 8 การเงินและงบประมาณ										
- ควรแสดงภาพรวมฐานะการเงินและงบประมาณทุกงบ ทุกโครงการและทุกศูนย์ฯ	- ควรมีการวิเคราะห์ผลการประหยัดงบประมาณจากการใช้ทรัพยากรร่วมกับสถาบันอื่น	- ควรจัดสรรงบประมาณของคณะต่อภาควิชายังไม่เหมาะสมและสอดคล้องกับภาระงานใหม่ที่เกิดขึ้น	- ควรจัดสรรงบประมาณที่ได้จากการวิจัยของคณาจารย์มาสนับสนุนงานของภาควิชา	-	-	-	-	-	รองคณบดีฝ่ายบริหารและรองคณบดีฝ่ายวางแผนและพัฒนาและ	คุณกฤษณา

1. จุดอ่อน	2. ข้อเสนอแนะ	3. การวิเคราะห์ตนเอง	4. แนวทางการแก้ไข/ปรับปรุง(กลยุทธ์)	4.1 โครงการที่สอดคล้องกับแนวทางการแก้ไข/ปรับปรุง (กลยุทธ์)	4.2 กิจกรรมที่สอดคล้องกับโครงการ	5. ตัวชี้วัดความสำเร็จ (KPI)ของแนวทางการแก้ไข/ปรับปรุง (กลยุทธ์)	6. ระยะเวลาดำเนินการ	7. งบประมาณที่ตั้งไว้	8. ผู้รับผิดชอบ		
									8.1 ผู้กำกับดูแล	8.2 ผู้ปฏิบัติงาน	
องค์ประกอบที่ 9 ระบบและกลไกการประกันคุณภาพ											
- ควรให้ความสำคัญกับการจัดระบบเอกสารอ้างอิง	- ควรจัดทำเอกสารอ้างอิงอย่างเป็นระบบครบถ้วน	- ขาดบุคลากรที่สนับสนุนงานการประกันคุณภาพที่จัดทำระบบงานให้มีประสิทธิภาพ	- ควรมีเจ้าหน้าที่รับผิดชอบงานการประกันคุณภาพของภาควิชาที่ชัดเจน	-	-	-	-	-	-	คณบดีและทีมบริหาร	-
- ควรมีการนำเรื่องการประกันคุณภาพมาใช้กับนักศึกษามากขึ้น	- ควรมีการศึกษาคณะคณาจารย์การเก็บข้อมูลตามตัวบ่งชี้	- คณะฯยังไม่ให้ความสำคัญกับเรื่องนี้อย่างจริงจัง								ผู้จัดการหลักสูตรป.ตรี/ป.โทและป.เอก	นักวิชาการการศึกษา

จัดทำข้อมูล ณ 15 พ.ค. 2553

โดย รศ.ระพีพรรณ คำหอม

หัวหน้าภาควิชาสังคมสงเคราะห์ศาสตร์

วิสัยทัศน์

คณะสังคมสงเคราะห์ เป็นสถาบันวิชาการด้านสังคม
สงเคราะห์ศาสตร์และสวัสดิการสังคมชั้นนำของประเทศ และใน
ระดับนานาชาติ มีความเป็นเลิศในการผลิตบัณฑิต การสร้างองค์
ความรู้เพื่อการพัฒนาสังคม
และการแก้ไขปัญหาสังคม